

## Las ventas no recuperan la tendencia prepandemia y el empleo pierde impulso en las pymes

- El Indicador CEPYME sobre la Situación de la Pyme del primer trimestre de 2025 confirma que la recuperación no termina de llegar a las microempresas.
- Desde 2019 han desaparecido casi 23.000 microempresas, con una media de diez empresas menos al día.
- CEPYME advierte de la gravedad de este deterioro del tejido empresarial más pequeño, que representa el escalón de entrada de los emprendedores.
- El incremento acumulado de los costes laborales respecto al primer trimestre de 2021 fue del 25,7% en las pequeñas empresas, y del 19,8% en las medianas.
- El empleo creció un 1,9% en las pymes en el primer trimestre del año, en términos interanuales, si bien el incremento fue de tan solo un 0,4% en las microempresas.

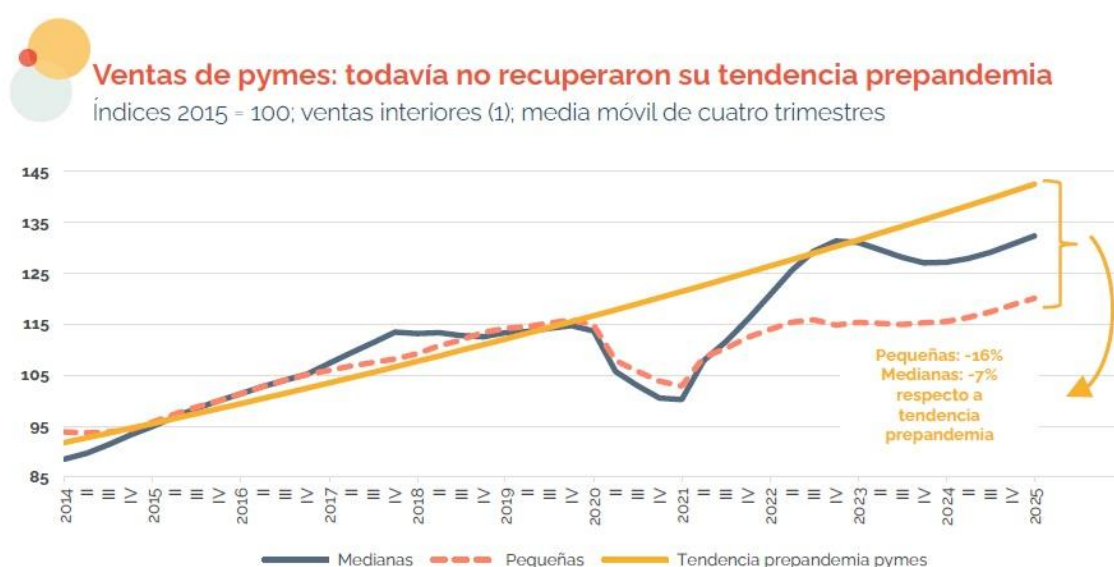
Madrid, 11 de julio de 2025

La recuperación de los niveles prepandemia no termina de llegar a las pequeñas y medianas empresas, en especial a las de menor dimensión, las microempresas, que del conjunto de las pymes son las que registran una peor evolución de sus ventas, empleo y costes en el primer trimestre de 2025, según el **Indicador CEPYME sobre la Situación de la Pyme**, correspondiente al primer trimestre de este año, que elabora el servicio de Estudios de la Confederación Española de la Pequeña y Mediana Empresa (CEPYME).

Las ventas de las pymes aumentaron un 4,9% en el primer trimestre de este año, respecto del mismo período del año anterior, según los datos ajustados por inflación, tal como refleja el Indicador CEPYME. La recuperación es desigual según el tamaño de empresa, con una mejor evolución en el caso de las empresas medianas frente a las pequeñas. El volumen de ventas creció un 4,7% interanual en el caso de las pequeñas empresas, el mejor dato desde junio de

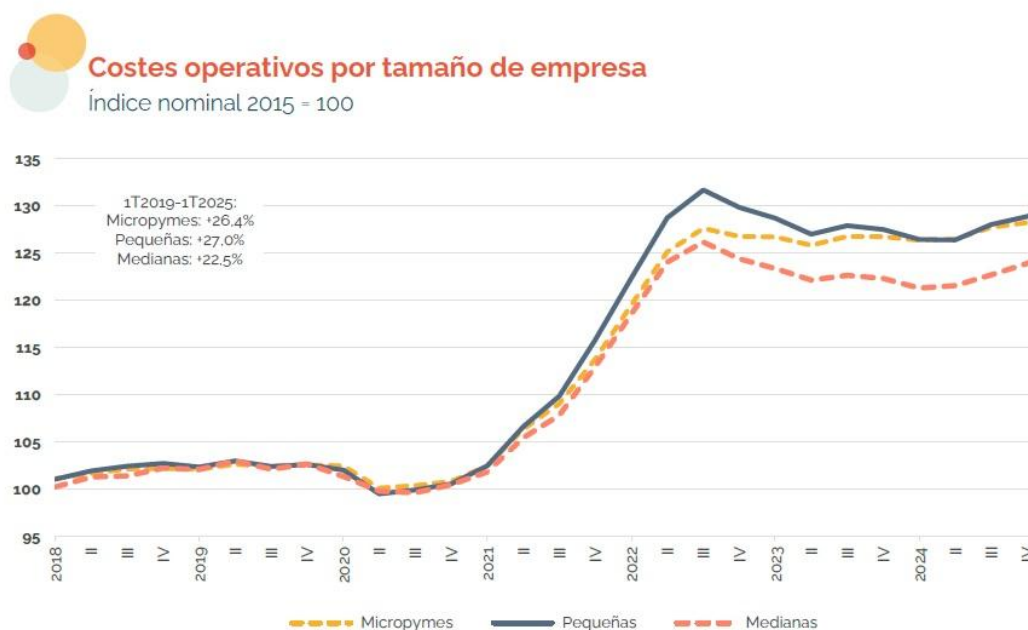
2022, y un 5,4% en las empresas medianas, la mayor variación desde diciembre de 2022.

Sin embargo, si se observa la tendencia de los últimos años, el Indicador refleja que las ventas de las pymes aún no han recuperado la tendencia prepandemia. Las ventas de las pequeñas empresas se sitúan un 16% por debajo de la tendencia resultante de proyectar su ritmo de crecimiento entre el primer trimestre de 2015 y el último de 2019. En el caso de las compañías medianas, esta brecha negativa alcanza el 7%.



(1) Ventas ajustadas de cambios en los precios.  
Fuente: CEPYME sobre la base de INE y AEAT

Los costes de la pyme se incrementaron un 2,8% en el primer trimestre del año, encadenando tres trimestres consecutivos de subidas y situándose un 26% por encima del nivel de 2019. El impacto de este incremento de los costes también es desigual si se observa en función del tamaño de las empresas. En el periodo que va del primer trimestre de 2019 al primer trimestre de 2025, los costes de las empresas medianas han registrado una subida acumulada del 22,5%, mientras que en las empresas pequeñas el incremento ha sido del 27%. En el caso de las microempresas, el incremento acumulado de los costes es del 26,4%.



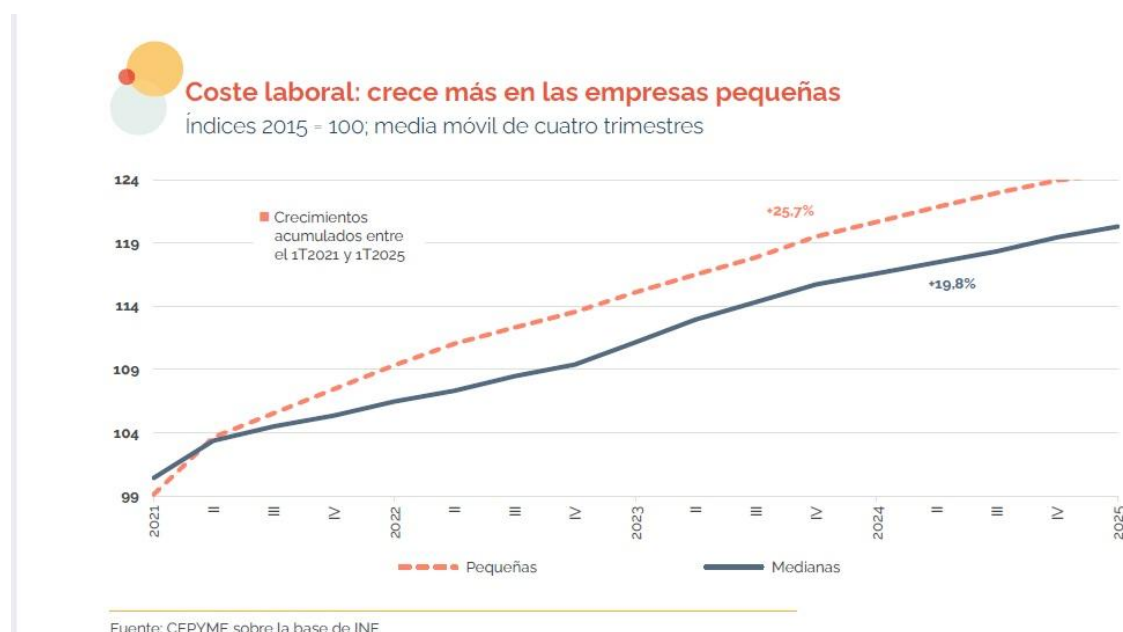
Fuente: CEPYME sobre la base de INE

Dentro de los costes, hay que destacar el incremento de los costes laborales, que, pese a que moderaron su ritmo de crecimiento en el período analizado, siguen incrementándose por encima del ritmo medio anual prepandemia. (0,3%). Para el conjunto de las pymes, los costes laborales aumentaron en el primer trimestre de este año un 3,2% interanual, con un crecimiento similar por tamaño de empresa: 3,2% en las empresas medianas y en las microempresas y una décima más en las empresas pequeñas.

Sin embargo, desde el primer trimestre de 2021 hasta el primer trimestre de este año se aprecia una diferencia de casi 6 puntos entre el incremento de los costes laborales de las empresas pequeñas, incluyendo las microempresas (25,7%) y las empresas medianas (19,8%).

Esta diferencia refleja el enorme peso que el incremento de los costes está teniendo para las empresas más pequeñas, en especial para las microempresas, que por su menor dimensión y recursos tienen menos capacidad para afrontar

estos fuertes incrementos y ven mermada su capacidad para mantener la actividad.



Desde CEPYME se advierte de la necesidad de tener en cuenta la situación de la pyme española, en especial de las más pequeñas, a la hora de tomar medidas que supongan un nuevo aumento de costes que perjudique todavía más a su competitividad y ponga en riesgo su supervivencia. En este sentido, la Confederación recuerda que la microempresa es el primer escalón para que la empresa se desarrolle y consolide sus primeros pasos y el deterioro de esta base puede condicionar la fortaleza del tejido empresarial español en el futuro y, en conjunto, los datos de crecimiento económico.

## La productividad, por debajo del nivel prepandemia

La productividad, medida como el volumen medio de ventas por empleado, aumentó un 1,7% en el primer trimestre de 2025 en términos interanuales. Sin embargo, la productividad de las pymes sigue siendo un 2,9% inferior a la del tercer trimestre de 2022, el mejor dato de la pospandemia y un 0,6% inferior a la del periodo previo a la crisis sanitaria.

Por tamaño de empresa, tanto las empresas medianas como las pequeñas mostraron en el primer trimestre del año un nivel de productividad media más bajo que sus respectivos máximos pospandemia, con una pérdida de 1,8% para las firmas pequeñas y del 6,9% en el caso de las medianas.

En este sentido, CEPYME insiste en que la productividad sigue siendo uno de los principales problemas de las pequeñas y medianas empresas.

## **Menor ritmo de incremento del empleo**

El empleo se incrementó en las pymes durante el trimestre considerado, un 1,9% en tasa interanual, superando los 9,2 millones de asalariados. En términos absolutos, son 170.100 empleos más que un año antes, el incremento más reducido en cuatro años.

El crecimiento del empleo resultó más débil cuanto menor es el tamaño medio de la empresa. Así, en las microempresas el incremento del empleo fue del 0,4% interanual, en las pequeñas empresas las plantillas aumentaron un 2,4% y en las medianas un 3%.

De total de empleos asalariados creados por el sector privado entre el primer trimestre de 2024 y el mismo periodo de 2025, un 68,3% correspondió a grandes empresas, mientras que el conjunto de las pymes aportó el 31,7% restante. Dentro de las pymes, el más de un millón de microempresas con asalariados solo pudo crear 11.200 empleos (2,1% del total), frente a 77.800 empleos de las empresas pequeñas (14,5% del total) y 89.000 de las compañías medianas (16,6% restante).

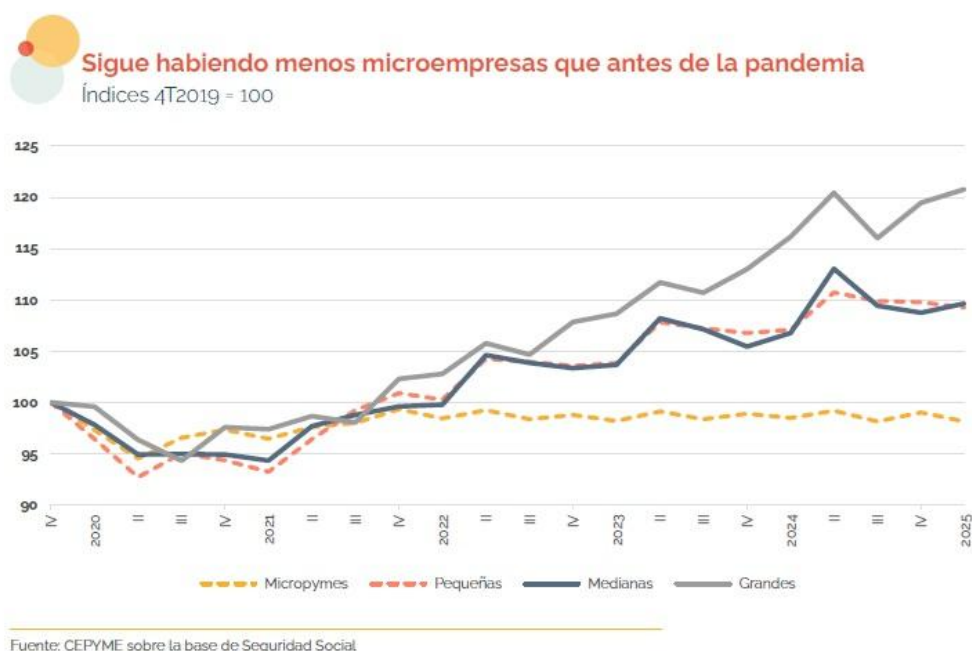
Como refleja el Indicador CEPYME, desde junio de 2021, el aumento del empleo en las microempresas es más lento que en el resto de las pymes.

## **Aún hay menos empresas que antes de la pandemia**

El número de pymes no creció en el primer trimestre de 2025 en relación con el mismo periodo del año anterior, rompiendo una serie de nueve incrementos interanuales consecutivos que, aunque débiles, permitían mantener una tendencia ascendente.

Ese crecimiento nulo para el conjunto de pymes es el resultado de un incremento interanual del 2,7% en el número de empresas medianas, junto a un aumento del 2% en las firmas pequeñas y una reducción de 0,4% en el parque de microempresas, de manera que el número de microempresas ha caído un 2% en los últimos seis años (22.700 empresas menos), mientras que las empresas pequeñas se han incrementado un 10,4% (16.200 empresas más) y las medianas un 11,9% (2.950 empresas más).

Estos datos reflejan que en el primer trimestre de 2025 hay 3.580 pymes menos que las que había en el primer trimestre de 2019, periodo prepandemia.



**METODOLOGÍA:** CEPYME elabora un indicador sintético con el fin de analizar la situación real de la pyme y medir las variables económicas que repercuten en su salud y su viabilidad a medio plazo. El Indicador CEPYME sobre la Situación de las Pymes toma 15 variables económicas de la empresa y de la situación económica que, agrupadas en cinco bloques (actividad, costes, crédito, solvencia y competitividad), dan una imagen completa de la viabilidad real de la empresa española.