

Boletín trimestral de empleo en las pymes.

Segundo trimestre 2023
Número 20.



Claves del trimestre	3	Pequeñas empresas	
Empleo en las pymes	6	Situación en el trimestre	18
Previsiones de afiliación	7	Previsiones	20
Previsiones de empleo en las pymes	8	Medianas empresas	
Detalle Microempresas		Situación en el trimestre	23
Situación en el trimestre	11	Previsiones	26
Previsiones	14	Entorno agregado	29
		Nota Técnica	30
		Anexo: Clasificación CNAE (2 dígitos)	31

Claves del trimestre

El desempeño de la economía española ha superado las expectativas en los últimos trimestres, si bien su crecimiento se ha estabilizado cerca del 2% anualizado desde otoño de 2022 en un contexto de alta inflación que pasa factura a los costes de las empresas y la renta disponible de los hogares.

Las altas tasas de inflación han obligado al BCE a llevar a cabo una agresiva alza de tipos que ya se traduce en un endurecimiento relevante de las condiciones de financiación, pero también en menos oferta de crédito bancario y en un destacado aumento de los costes financieros. Por ejemplo, el tipo medio de los préstamos y créditos bancarios vivos de las empresas españolas ha pasado de 1,84% en agosto de 2022 a 4,06% en agosto de 2023.

En la segunda mitad del año, la situación descrita, junto al más que probable resurgir de la inflación liderada por los productos energéticos, se traducirá en un escenario de freno del crecimiento en España, a la sombra de un consumo de los hogares que sufrirá el efecto de las presiones sobre la renta disponible y unos márgenes empresariales presionados a la baja.

En paralelo, en el segundo semestre cabe esperar un freno apreciable de la creación de empleo sobre la base de una situación mejorable. A pesar de las mejoras de los últimos trimestres, la tasa de paro se sitúa en el 11,6% y, de acuerdo con la contabilidad nacional, las horas trabajadas en el segundo trimestre de 2022 mejoraban de forma contenida los registros del mismo periodo de 2019; valores que, además, se encontraban lejos de igualar los registros de mediados de 2008.

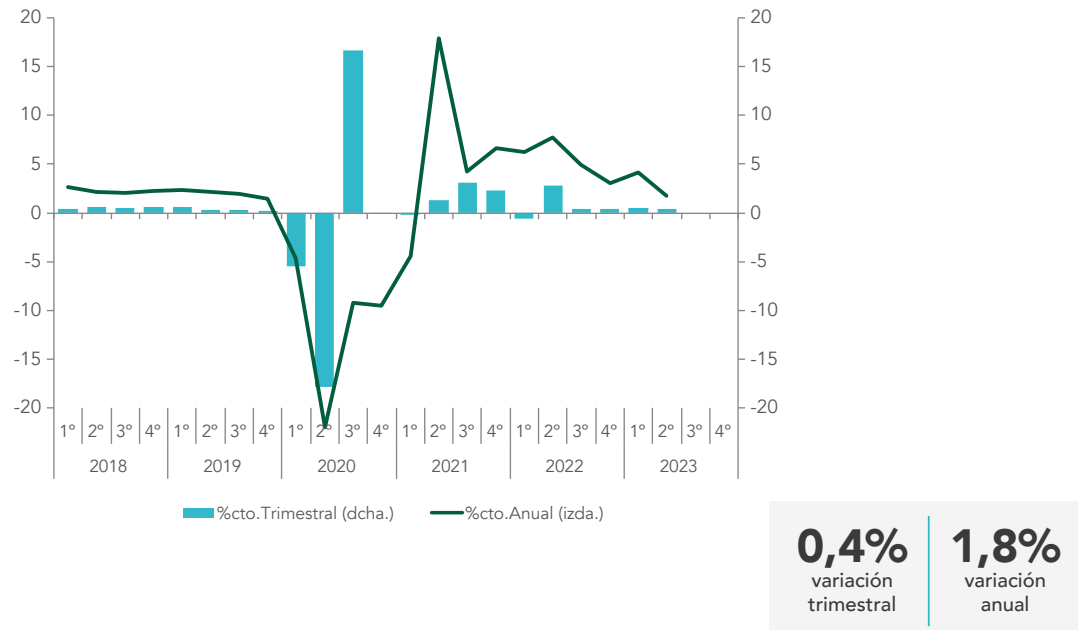
En el segundo trimestre, los mayores protagonistas de la recuperación del empleo fueron las pequeñas y medianas empresas, con crecimientos próximos al 7% y, desde la perspectiva sectorial, los servicios, en especial, los vinculados con los flujos turísticos y con las actividades recreativas y culturales.



Contexto económico

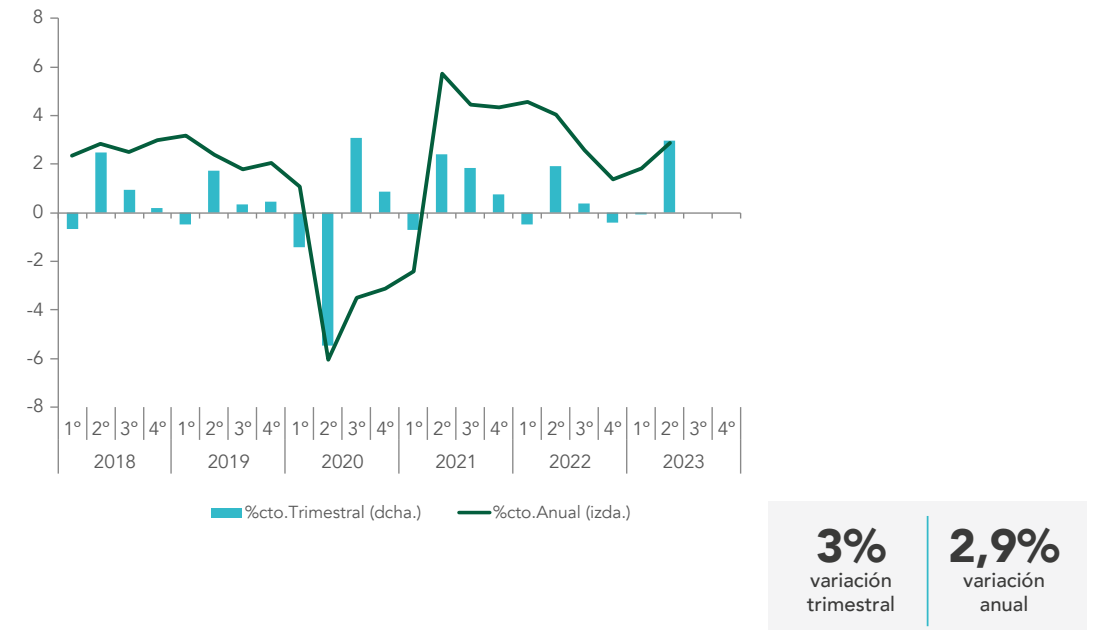
Durante el segundo trimestre las caídas presentadas por INE definen un descenso de la productividad notable, en términos de variación anual del orden del -1,1 puntos porcentuales, un retroceso que se enfatiza al trasladarse a variación trimestral, con retrocesos que superan los -2,5 puntos porcentuales. No obstante, las cifras de empleo vuelven a mostrar la importante fortaleza que mantiene el mercado laboral y estos resultados, en términos de productividad, obedecen por tanto a la distribución sectorial del nuevo empleo generado, más allá de las conexiones que evidentemente guarda con la desaceleración en los ritmos de crecimiento de la actividad productiva.

PIB Índice de volumen 2º trimestre 2023



Fuente: Contabilidad nacional trimestral. INE.

Ocupados 2º trimestre 2023

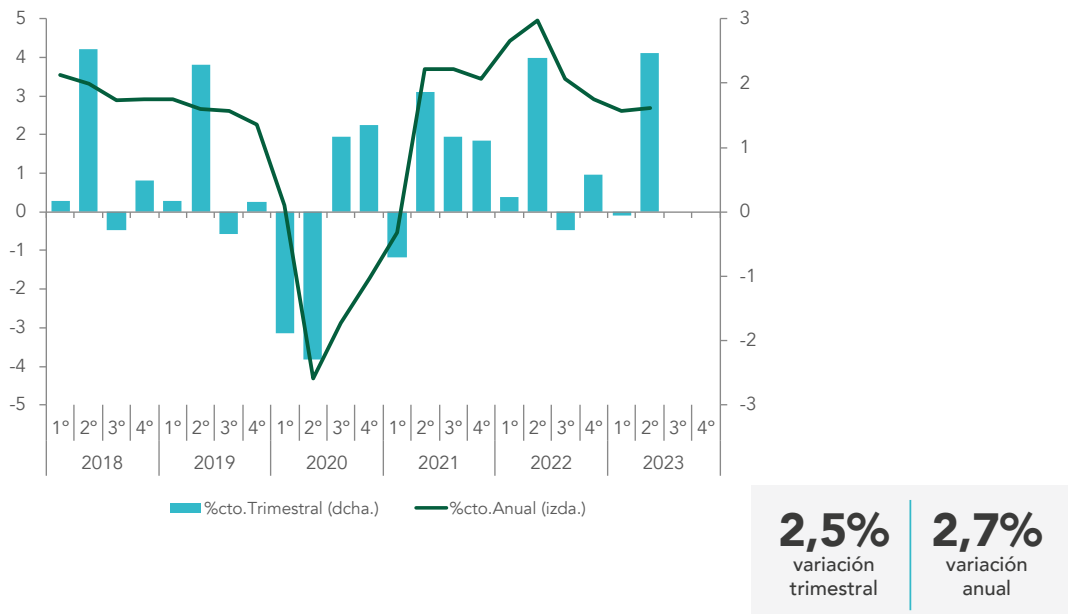


Fuente: Encuesta de Población Activa. INE.

Contexto económico

La efectiva recuperación del mercado laboral encuentra en las cifras de afiliación a la Seguridad Social un indicador de confianza de su solidez, registrando en el segundo trimestre del ejercicio 2023 un nuevo avance del 2,5% con relación al trimestre previo, haciendo que en términos interanuales, es decir, limitando el efecto estacional, este registro defina un crecimiento del empleo del orden del 2,7% en la economía española. Con todo ello, se consolidan las tendencias decrecientes en las tasas de paro, cifrada en el 11,6% la menor de las registradas desde 2017.

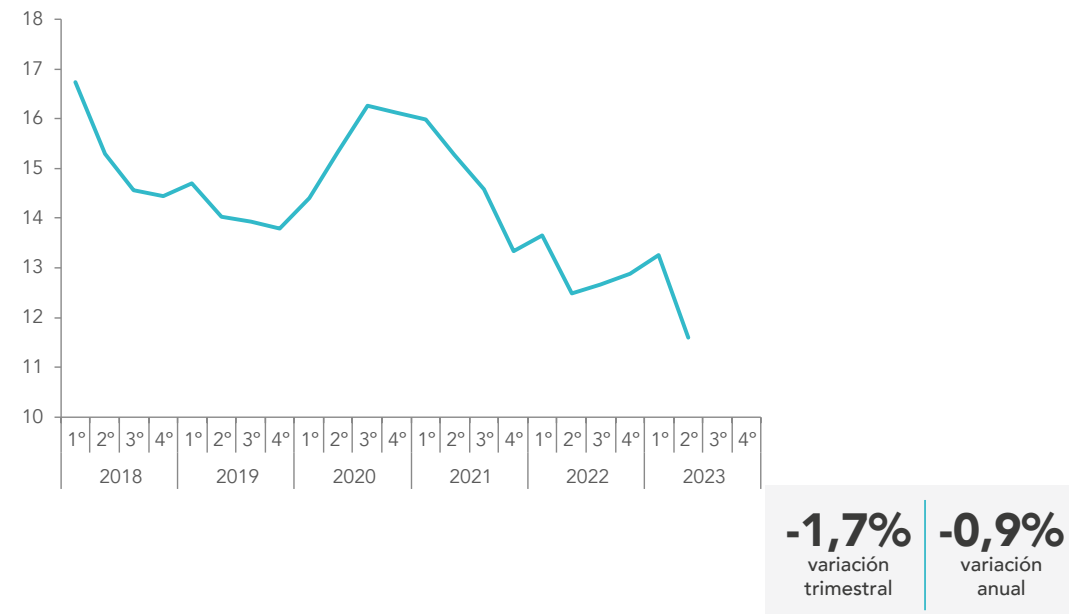
Afiliados 2º trimestre 2023



Fuente: Seguridad Social

Tasa de paro 2º trimestre 2023

(% Población Activa de más de 16 años)



Fuente: Encuesta de Población Activa. INE.

Empleo en las pymes

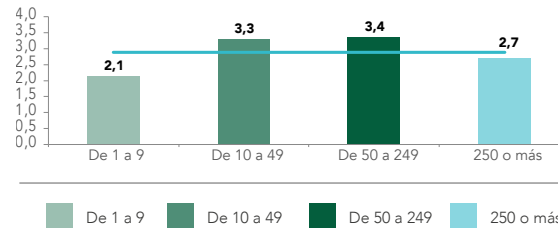
El segundo trimestre vuelve a reportar un avance del total de la afiliación, añadiendo a esta positiva valoración el hecho de que todos los segmentos empresariales han aportado en la misma dirección. En particular, los crecimientos más débiles se localizan en los extremos, es decir, en las de menor y mayor tamaño, con ritmos del 2,1% y del 2,7% respectivamente, cifras que materializan sus respectivos logros en términos anuales del 0,5% y del 4,8%. Con un 4,6% las empresas de más de 50 y menos de 250 trabajadores han incorporado al sistema 160.057 empleos, 6.553 adicionales a los que se les atribuyen a las empresas de entre 10 y 50 asalariados, cuyos crecimientos se establecen en un 3,7% en términos interanuales, tras ampliar su nivel de afiliados en este segundo trimestre un 3,3%.

Evolución de la afiliación por tamaños de empresas

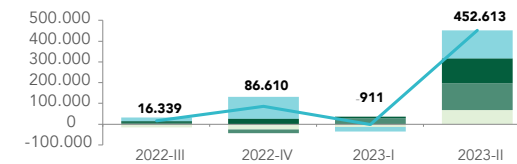
	De 1 a 9	De 10 a 49	De 50 a 249
Variación en un año	15.576	143.504	160.057
Variación en un trimestre	68.962	128.085	119.175

% Crecimiento Trimestral

(% por tamaño de empresa)



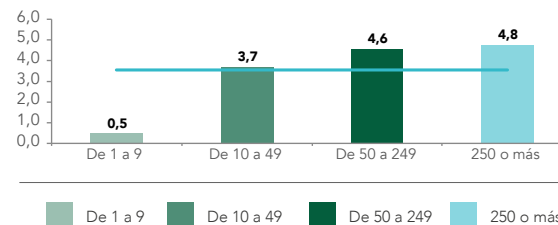
(% Años)



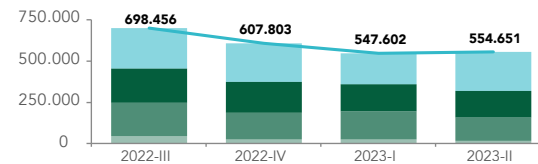
2,5%
Total afiliados a la Seguridad Social

% Crecimiento Anual

(% por tamaño de empresa)



(% Años)

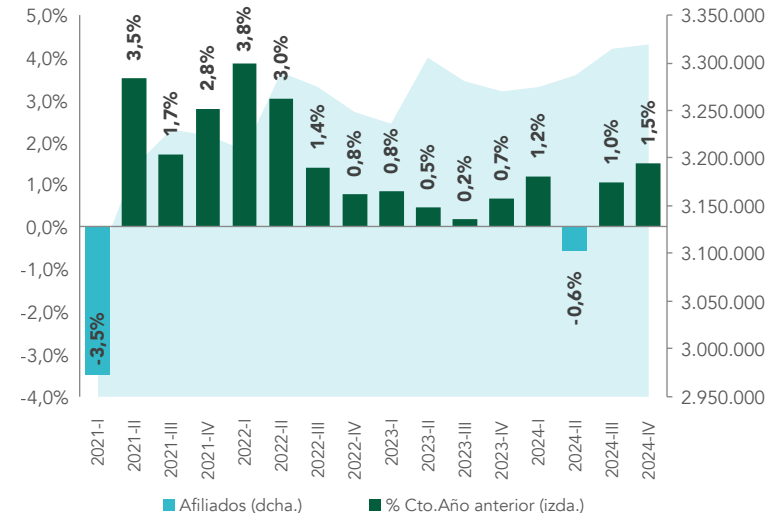


2,7%
Total afiliados a la Seguridad Social

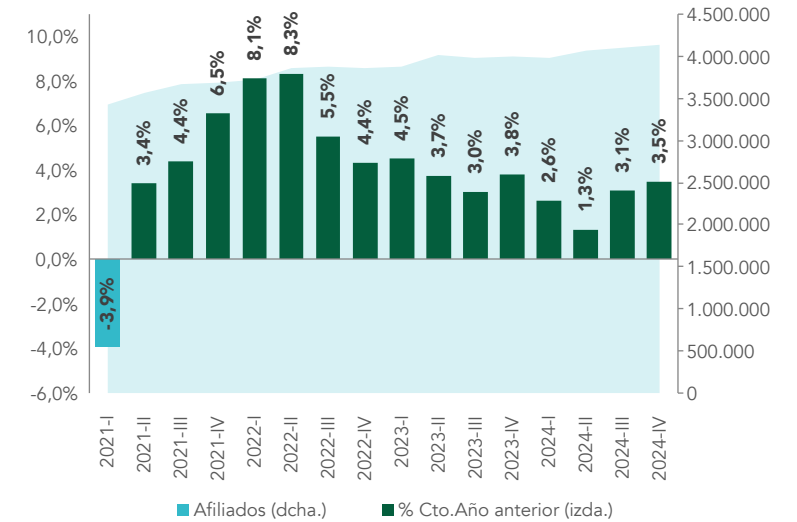
Previsiones de afiliación por tamaños de empresa

El optimismo se establece como norma en las perspectivas del empleo hasta finales de 2024, con dinámicas persistentes y perfiles acentuados de manera recurrente a partir de la segunda mitad del próximo ejercicio. De hecho, la desaceleración que se anticipa para el periodo comprendido entre el tercer trimestre de 2023 y el segundo de 2024, siendo prácticamente global, podría ser el preámbulo a un segundo semestre correspondiente en el que la carga laboral de la actividad económica tendría capacidad de crear empleo a ritmos que superarían el 3,0% en todas las dimensiones empresariales salvo en la micropymes que, solventado un ligero retroceso esperado para abril-junio de 2024, también recobrarían una tendencia creciente, aunque a ritmos más moderados.

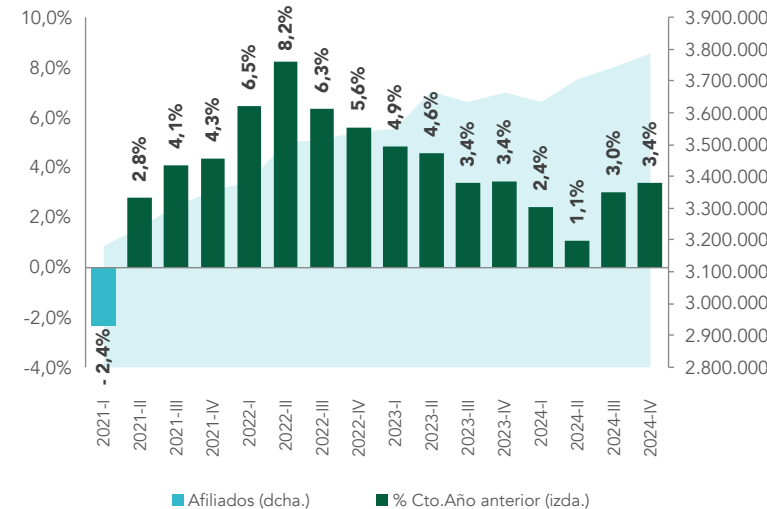
Microempresas (de 1 a 9 trabajadores)



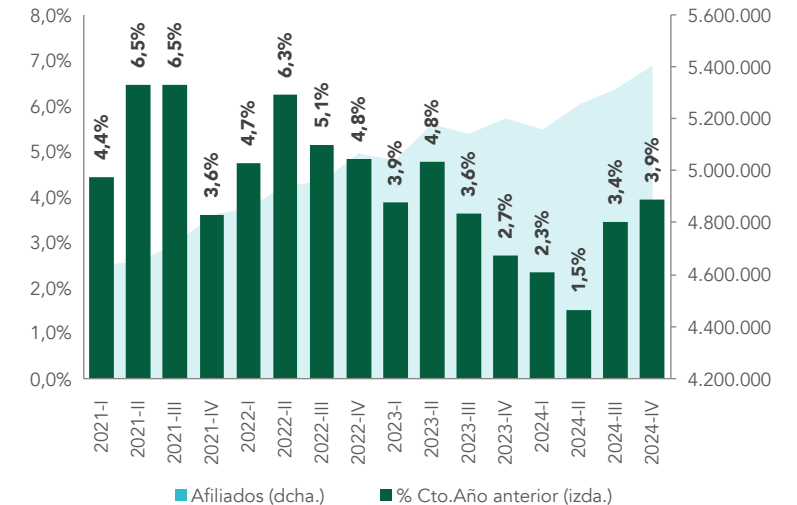
Pequeñas empresas (de 10 a 49 trabajadores)



Medianas empresas (de 50 a 249 trabajadores)



Grandes empresas (250 o más trabajadores)

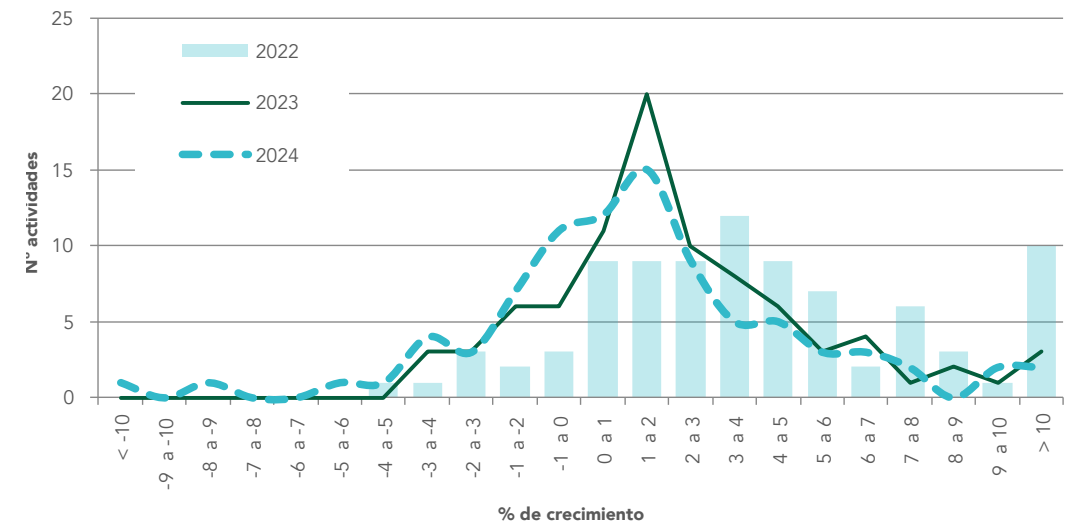


Previsiones de empleo en pymes por sectores de actividad

Para 2024 se espera que se mantengan en positivo las cifras de generación de empleo, aunque la moderación de su intensidad se hace extensible a tres de los cuatro grandes agregados sectoriales, dejando fuera de estas perspectivas al sector agrario. La significativa retención de las variaciones en servicios y en construcción tienen su acomodo en una tasa de crecimiento que se establece entre el 1% y el 2% en tan solo 15 actividades, un máximo con el que en 2023 se identificarían 20 ramas de actividad e incluso también se espera que en dicho año los crecimientos que superan este umbral estén presentes en un mayor número de actividades que en el próximo año.

	2022		2023		2024	
	Var.	Crecimiento	Var.	Crecimiento	Var.	Crecimiento
TOTAL	523.762	5,2%	302.511	2,9%	219.064	2,0%
AGRICULTURA	-59	-0,1%	1.496	1,8%	2.302	2,7%
INDUSTRIA	36.315	2,5%	17.789	1,2%	6.396	0,4%
CONSTRUCCIÓN	40.676	4,8%	19.786	2,2%	12.702	1,4%
SERVICIOS	446.830	5,9%	263.440	3,3%	197.664	2,4%

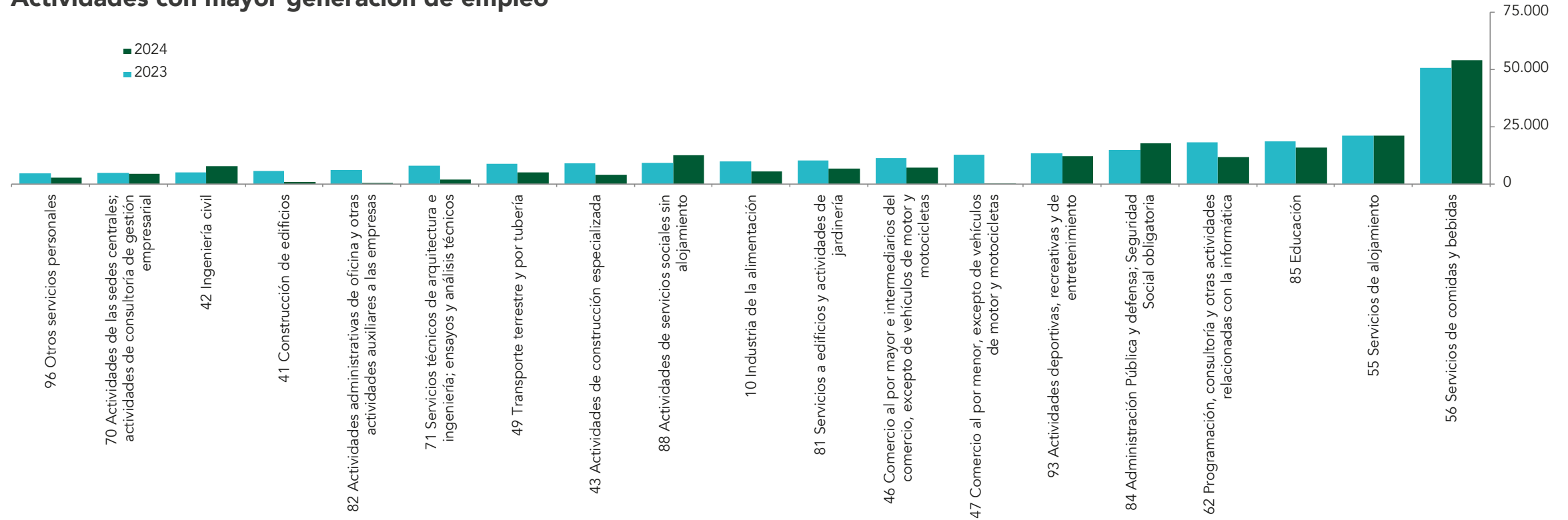
Distribución de actividades



Previsiones de empleo en pymes por sectores de actividad

A lo largo del bienio 2023-2024 la mayor parte del empleo generado se ubicaría en seis actividades de carácter terciario, aunque el volumen de incorporados se podría ver ligeramente más comedido en 2024 salvo para el sector de restauración -que se mantiene como líder de crecimiento- y en la Administración Pública, que amplificaría su representatividad. Por el contrario, el comercio al por menor, que habría sido clave en la recuperación de empleo global, podría ser objeto de avances prácticamente nulos, compartiendo trayectoria de la afiliación en construcción de edificios y especializada junto con la generada en los servicios técnicos de arquitectura, a los que se une la industria del automóvil y los servicios financieros que repetirían contenciones de manera continuada a lo largo del periodo considerado.

Actividades con mayor generación de empleo



Previsiones de empleo en pymes por sectores de actividad

Crecimiento estimado por ramas de actividad

De las doce actividades que podrían acumular pérdidas de empleo a lo largo del bienio 2023-2024, nueve son de contenido industrial, incluyendo como tales al sector de extractivas y al de recogida y tratamiento de aguas residuales, dejando constancia de la transformación sectorial de la economía y de las necesidades de empleo asociadas a esta. De hecho, la menor intensidad con la que se prevé que se comporte el mercado laboral define una significativa horquilla de dinámicas en la que podrían convivir crecimientos que superan el 15%, como los anticipados en ingeniería civil en 2024 y retrocesos del -12,6% como los asignados a la extracción en idéntico ejercicio, ampliando la ya notable heterogeneidad de la demanda laboral, en un contexto en el que la sostenibilidad -a través de las actividades de descontaminación- los servicios informáticos y las actividades de ocio y recreativas seguirán apostando por mejorar el bienestar social.

CNAE	Descripción	2023	2024	Cifras
01	Agricultura, ganadería, caza y servicios relacionados con las mismas	1,2	3,3	↓
02	Silvicultura y explotación forestal	9,9	9,1	↑
03	Pesca y acuicultura	-2,4	-4,0	↑
05	Extracción de antracita, hulla y lignito	-1,7	-12,6	↑
06	Extracción de crudo de petróleo y gas natural	-3,3	7,0	↓
07	Extracción de minerales metálicos	-0,8	-2,7	↑
08	Otras industrias extractivas	0,3	-3,7	↑
09	Actividades de apoyo a las industrias extractivas	15,9	-8,0	↑
10	Industria de la alimentación	3,7	1,9	↑
11	Fabricación de bebidas	1,6	1,7	↓
12	Industria del tabaco	0,4	-0,9	↑
13	Industria textil	-2,2	-0,8	↓
14	Confección de prendas de vestir	0,6	-1,7	↑
15	Industria del cuero y del calzado	1,5	4,9	↓
16	Industria de la madera y del corcho, excepto muebles; cestería y espartería	0,6	-0,9	↑
17	Industria del papel	1,9	0,2	↑
18	Artes gráficas y reproducción de soportes grabados	-0,3	-1,9	↑
19	Coquerías y refino de petróleo	-1,8	0,4	↓
20	Industria química	1,9	2,2	↓
21	Fabricación de productos farmacéuticos	-1,5	-1,0	↓
22	Fabricación de productos de caucho y plásticos	1,0	-0,1	↑
23	Fabricación de otros productos minerales no metálicos	-0,7	-1,5	↑
24	Metalurgia; fabricación de productos de hierro, acero y ferroaleaciones	-0,4	0,5	↓
25	Fabricación de productos metálicos, excepto maquinaria y equipo	0,9	-0,6	↑
26	Fabricación de productos informáticos, electrónicos y ópticos	1,6	-0,3	↑
27	Fabricación de material y equipo eléctrico	-2,1	-1,0	↓
28	Fabricación de maquinaria y equipo n.c.o.p.	1,0	2,6	↓
29	Fabricación de vehículos de motor, remolques y semirremolques	-3,4	-3,3	↓
30	Fabricación de otro material de transporte	2,3	0,7	↑
31	Fabricación de muebles	0,3	-1,4	↑
32	Otras industrias manufactureras	0,4	-0,3	↑
33	Reparación e instalación de maquinaria y equipo	1,8	2,0	↓

CNAE	Descripción	2023	2024	Cifras
35	Suministro de energía eléctrica, gas, vapor y aire acondicionado	4,6	2,8	↑
36	Captación, depuración y distribución de agua	0,9	-0,5	↑
37	Recogida y tratamiento de aguas residuales	3,2	1,4	↑
38	Recogida, tratamiento y eliminación de residuos; valorización	1,7	-0,2	↑
39	Actividades de descontaminación y otros servicios de gestión de residuos	-3,9	4,8	↓
41	Construcción de edificios	1,6	0,2	↑
42	Ingeniería civil	10,8	15,1	↓
43	Actividades de construcción especializada	1,8	0,8	↑
45	Venta y reparación de vehículos de motor y motocicletas	0,9	-2,0	↑
46	Comercio al por mayor e intermediarios del comercio, excepto de vehículos de motor y motocicletas	1,5	0,9	↑
47	Comercio al por menor, excepto de vehículos de motor y motocicletas	1,4	0,0	↑
49	Transporte terrestre y por tubería	2,5	1,4	↑
50	Transporte marítimo y por vías navegables interiores	6,4	3,3	↑
51	Transporte aéreo	-2,0	1,7	↓
52	Almacenamiento y actividades anexas al transporte	2,1	0,4	↑
53	Actividades postales y de correos	3,1	4,0	↓
55	Servicios de alojamiento	8,5	7,8	↑
56	Servicios de comidas y bebidas	5,6	5,6	↓
58	Edición	1,7	2,8	↓
59	Actividades cinematográficas, de vídeo y de programas de televisión, grabación de sonido y edición musical	6,3	9,2	↓
60	Actividades de programación y emisión de radio y televisión	0,5	-1,8	↑
61	Telecomunicaciones	3,1	2,1	↑
62	Programación, consultoría y otras actividades relacionadas con la informática	8,8	5,2	↓
63	Servicios de información	2,3	4,1	↓
64	Servicios financieros, excepto seguros y fondos de pensiones	-1,0	-3,1	↑
65	Seguros, reaseguros y fondos de pensiones, excepto Seguridad Social obligatoria	-0,4	-1,2	↑
66	Actividades auxiliares a los servicios financieros y a los seguros	4,3	2,7	↑
68	Actividades inmobiliarias	2,4	2,1	↑
69	Actividades jurídicas y de contabilidad	1,9	1,6	↑

CNAE	Descripción	2023	2024	Cifras
70	Actividades de las sedes centrales; actividades de consultoría de gestión empresarial	6,5	5,5	↑
71	Servicios técnicos de arquitectura e ingeniería; ensayos y análisis técnicos	4,6	1,0	↑
72	Investigación y desarrollo	4,3	4,4	↓
73	Publicidad y estudios de mercado	3,1	2,6	↑
74	Otras actividades profesionales, científicas y técnicas	4,6	4,7	↓
75	Actividades veterinarias	6,2	6,0	↑
77	Actividades de alquiler	4,5	1,7	↑
78	Actividades relacionadas con el empleo	1,3	-3,0	↑
79	Actividades de agencias de viajes, operadores turísticos, servicios de reservas y actividades relacionadas con los mismos	2,3	-5,2	↑
80	Actividades de seguridad e investigación	3,0	1,6	↑
81	Servicios a edificios y actividades de jardinería	2,6	1,7	↑
82	Actividades administrativas de oficina y otras actividades auxiliares a las empresas	3,3	0,3	↑
84	Administración Pública y defensa; Seguridad Social obligatoria	2,6	3,0	↓
85	Educación	3,5	2,9	↑
86	Actividades sanitarias	1,3	-0,1	↑
87	Asistencia en establecimientos residenciales	1,7	0,8	↓
88	Actividades de servicios sociales sin alojamiento	5,6	7,3	↑
90	Actividades de creación, artísticas y espectáculos	13,1	11,3	↑
91	Actividades de bibliotecas, archivos, museos y otras actividades culturales	5,2	1,6	↑
92	Actividades de juegos de azar y apuestas	1,7	1,7	↑
93	Actividades deportivas, recreativas y de entretenimiento	7,3	6,1	↑
94	Actividades asociativas	3,2	2,0	↑
95	Reparación de ordenadores, efectos personales y artículos de uso doméstico	-0,8	-4,2	↑
96	Otros servicios personales	2,7	1,6	↑
97	Actividades de los hogares como empleadores de personal doméstico	-1,9	0,6	↓
99	Actividades de organizaciones y organismos extraterritoriales	1,3	3,6	↓

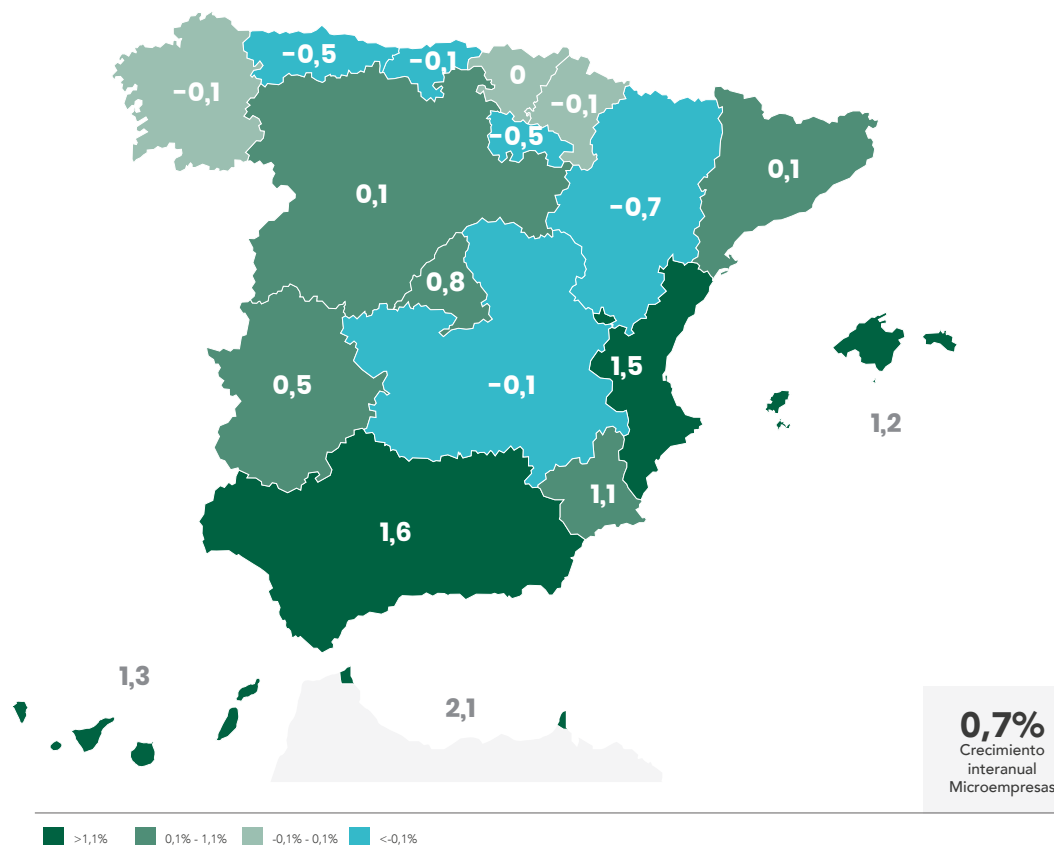
Microempresas

Situación en el segundo trimestre de 2023

Máxima heterogeneidad en las dinámicas de empleo regional que alertan sobre el peor posicionamiento de Aragón, que contrae su oferta un 0,7%, y máximos en Andalucía que con un nuevo avance del 1,6% permite que sus micropymes junto con las ubicadas en la Comunidad Valenciana y en los territorios insulares logren contribuir al crecimiento global del empleo registrado en el país, con 0,1 puntos porcentuales en términos anuales. De nuevo la elevada presencia del sector de hostelería y sus fuertes vinculaciones con la actividad turística mantienen a estos emplazamientos como enclaves destacados, dejando a Cataluña fuera del conjunto de referentes de máximas y posicionando a Madrid en valoraciones ligeramente superiores al promedio nacional.

Afiliados	% sobre el total	Aportación al crecimiento trimestral	Aportación al crecimiento anual
3.304.990	20,4%	0,44%	0,1%

Distribución regional del crecimiento



Microempresas

Situación en el segundo trimestre de 2023

Los cerca de 69.000 afiliados que engrosan las cifras del empleo en las empresas de menos de 10 trabajadores reflejan el buen comportamiento del segundo trimestre, en el que dominan las variaciones positivas, convirtiéndose en una excepción significativa en educación, que ha sido sobradamente compensada con el nuevo avance, entre otros, del transporte terrestre que representa el 4% del empleo. No obstante, la comparativa anual determina la existencia de un efecto frenada en la intensidad del crecimiento del empleo y se salda con un avance más limitado de 15.576 afiliados, cifra que incorpora un significativo descenso en restauración y comercio mayorista, segundo y tercer sector más representativos de las microempresas, a las que se une una leve aunque también pérdida de ocupaciones en el comercio minorista, pese a que en el segundo trimestre ha sido objeto de una importante elevación, cifrada por encima de los 11.600 trabajadores.

CNAE	Descripción	% s/total	Variación Trimestral	Variación anual	Aportación relativa*
47	Comercio al por menor, excepto de vehículos de motor y motocicletas	14%	11.614	-296	∇ +
56	Servicios de comidas y bebidas	14%	27.026	-1.198	∇ +
46	Comercio al por mayor e intermediarios del comercio, excepto de vehículos de motor y motocicletas	7%	1.400	-1.134	∇ +
43	Actividades de construcción especializada	6%	1.294	174	Δ -
41	Construcción de edificios	5%	-191	36	Δ -
49	Transporte terrestre y por tubería	4%	3.261	983	Δ ±
69	Actividades jurídicas y de contabilidad	3%	714	-267	∇ +
86	Actividades sanitarias	3%	525	2.038	Δ +
96	Otros servicios personales	3%	3.530	2.146	Δ +
45	Venta y reparación de vehículos de motor y motocicletas	3%	352	-252	∇ +
85	Educación	3%	-1.923	2.550	Δ +
68	Actividades inmobiliarias	2%	663	1.670	Δ +
81	Servicios a edificios y actividades de jardinería	2%	1.290	122	Δ -
84	Administración Pública y defensa; Seguridad Social obligatoria	2%	627	-366	∇ ±
93	Actividades deportivas, recreativas y de entretenimiento	2%	1.731	2.501	Δ +
10	Industria de la alimentación	1%	1.057	-215	∇ +
25	Fabricación de productos metálicos, excepto maquinaria y equipo	1%	86	-629	∇ -
94	Actividades asociativas	1%	421	425	Δ ±
71	Servicios técnicos de arquitectura e ingeniería; ensayos y análisis técnicos	1%	465	962	Δ +
55	Servicios de alojamiento	1%	3.219	1.025	Δ +
	Resto de ramas	20%	11.798	5.302	Δ ±
	Total Microempresas	100%	68.962	15.576	

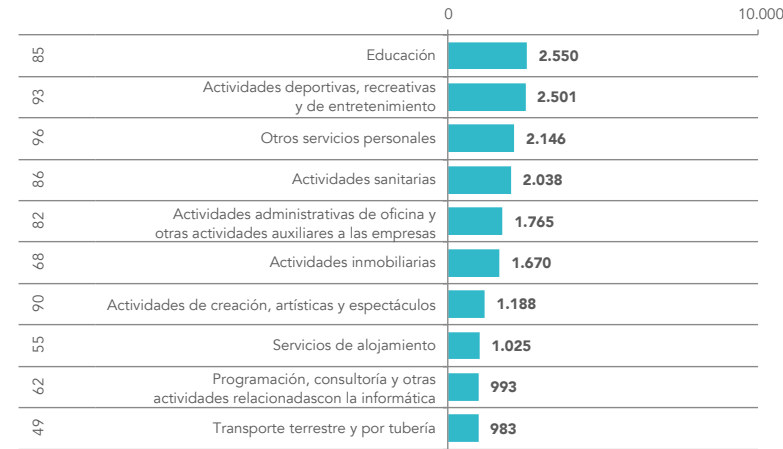
* Δ Positiva , ∇ Negativa. - Inferior a su peso, ± similar a su peso, + mayor que su peso.

Microempresas

Situación en el segundo trimestre de 2023

El deterioro de la demanda externa se convierte en una razón de peso que justifica el comportamiento anual de las variaciones del empleo, incidiendo fundamentalmente en las empresas de menor tamaño que operan en el sector industrial, con reducciones que, aunque indicativas de la pérdida de dinamismo, no alcanzan valoraciones extremas. De hecho, el peor comportamiento se centra en el comercio mayorista y en los servicios de comidas y bebidas, dos sectores que de manera conjunta detraen al sistema 2.332 afiliados, una magnitud que se salda con la incorporación de nuevos efectivos en educación, máximo exponente de los resultados más favorables registrados en el último año. También las actividades deportivas, los servicios personales y las actividades sanitarias han dado soporte al mercado laboral generado en las micropymes, con variaciones en todas ellas superiores a los 2.000 nuevos empleos, un logro vinculado a un mejor comportamiento del mercado interior.

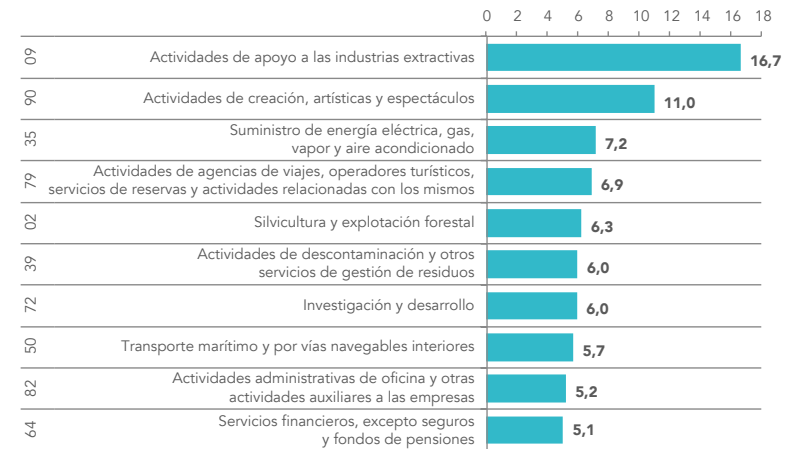
Variación anual



Variación anual



% Crecimiento Anual



% Crecimiento Anual



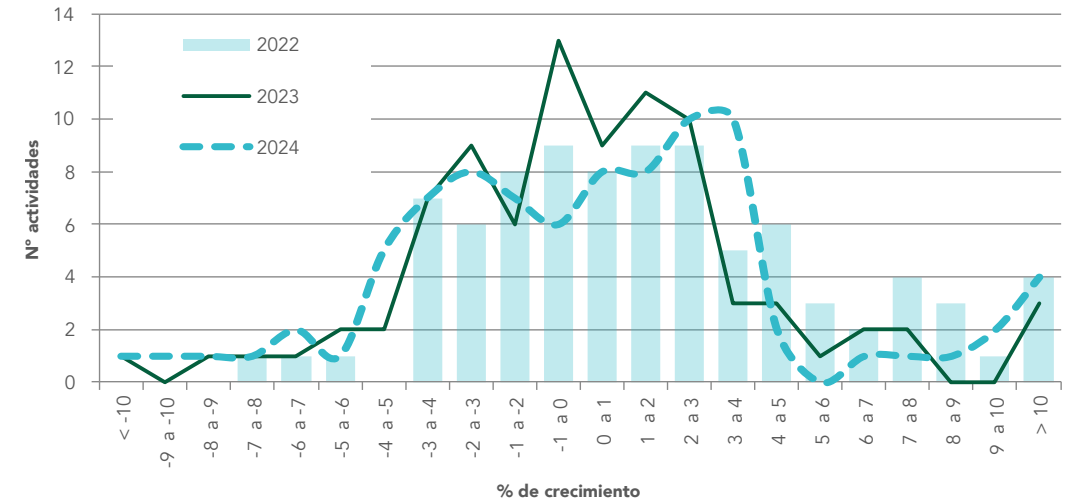
Microempresas

Previsiones por ramas de actividad

Industria y construcción vuelven a ser las actividades que de forma reiterada a lo largo del bienio 2023-2024 limitarán el crecimiento del empleo, aunque la mejora prevista en servicios, con un nuevo y más abultado crecimiento podría reactivar ligeramente los resultados globales, contando adicionalmente con una reducida aportación del sector primario que prácticamente ajustaría sus niveles en 2024 a los alcanzados en 2021. De hecho, atendiendo a la distribución de las actividades por dinámicas de crecimiento se aprecia una significativa polarización, con más actividades que presentarían descensos superiores al 5% en ambos ejercicios y también una mayor presencia sectorial de microempresas que incorporarán empleos a ritmos que superan dicho referente.

	2022		2023		2024	
	Var.	Crecimiento	Var.	Crecimiento	Var.	Crecimiento
TOTAL	71.557	2,2%	17.626	0,5%	25.771	0,8%
AGRICULTURA	-404	-1,0%	-156	-0,4%	546	1,4%
INDUSTRIA	-1.749	-0,6%	-3.477	-1,3%	-5.259	-1,9%
CONSTRUCCIÓN	9.019	2,6%	-3.723	-1,0%	-4.389	-1,2%
SERVICIOS	64.690	2,6%	24.981	1,0%	34.873	1,3%

Distribución de actividades

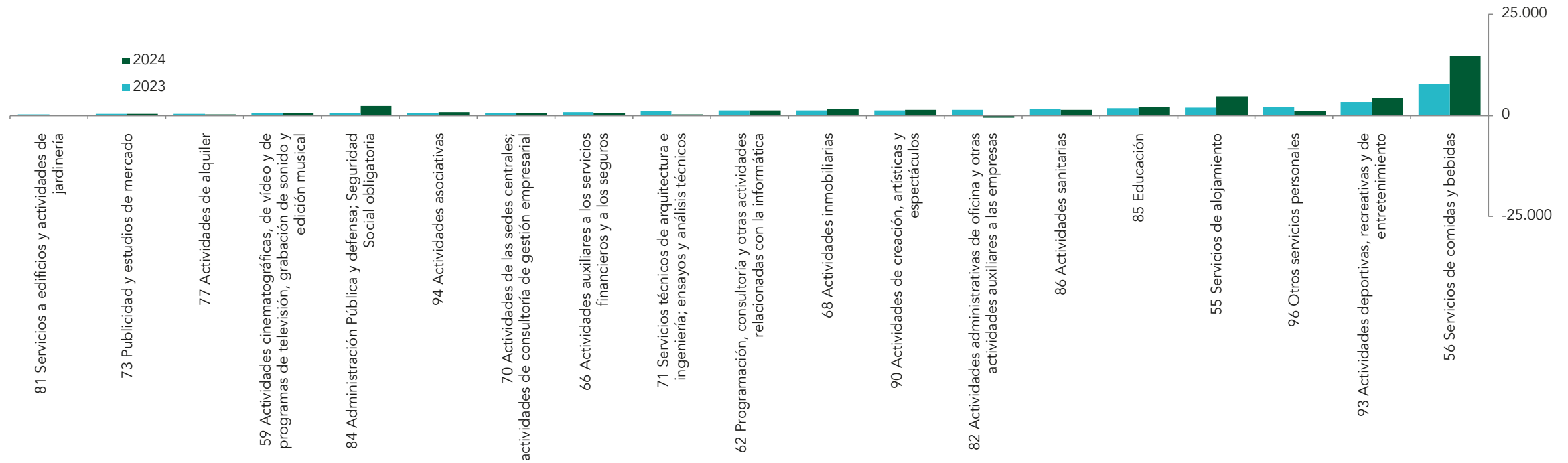


Microempresas

Previsiones por ramas de actividad

Las perspectivas sobre el comportamiento del empleo definen escasas variaciones a lo largo de los próximos años incluso en aquellas actividades que en 2023 mostraron variaciones más destacadas. En términos comparados, en 2024 la Administración Pública podría recobrar cierto protagonismo y, aunque con incorporaciones más similares a las esperadas en 2023, los servicios de programación, inmobiliarios y de creación artística se identifican como actividades capaces de apoyar las mayores contribuciones que podrían seguir ubicadas en educación, alojamientos, deporte y especialmente en hostelería, actividad esta última donde la presencia de micropymes se cuantifica en la actualidad en torno al 14% de las cifras globales de su demanda laboral, un peso similar al que se le asigna al comercio minorista, que en 2023 podría verse sometido a un comportamiento contractivo aunque sofocado en el siguiente ejercicio.

Actividades con mayor generación de empleo



Microempresas

Previsiones por ramas de actividad

De las 87 códigos CNAE analizados, un total de 32 repetirían perfiles decrecientes en 2023 y 2024, y de este conjunto que representa el 36,8% de los contenidos económicos en que las micropymes tienen presencia, sólo el 25% cuenta con un perfil terciario. En concreto, ocho sectores serán objeto de detracciones continuadas, con especial relevancia para los servicios relacionados con el empleo, las agencias de viajes, la asistencia en establecimientos residenciales y el transporte aéreo. El 75% restante que comparten perfil decreciente cuentan con el componente energético como principal artífice de la contracción prevista, y está podría ser asociada a un cambio en la política energética.

Crecimiento estimado por ramas de actividad

CNAE	Descripción	2023	2024	Cifras
01	Agricultura, ganadería, caza y servicios relacionados con las mismas	1,2	3,3	↓
02	Silvicultura y explotación forestal	9,9	9,1	↓
03	Pesca y acuicultura	-2,4	-4,0	↑
05	Extracción de antracita, hulla y lignito	-1,7	-12,6	↓
06	Extracción de crudo de petróleo y gas natural	-3,3	7,0	↑
07	Extracción de minerales metálicos	-0,8	-2,7	↓
08	Otras industrias extractivas	0,3	-3,7	↑
09	Actividades de apoyo a las industrias extractivas	15,9	-8,0	↑
10	Industria de la alimentación	3,7	1,9	↑
11	Fabricación de bebidas	1,6	1,7	↓
12	Industria del tabaco	0,4	-0,9	↓
13	Industria textil	-2,2	-0,8	↑
14	Confección de prendas de vestir	0,6	-1,7	↑
15	Industria del cuero y del calzado	1,5	4,9	↓
16	Industria de la madera y del corcho, excepto muebles; cestería y espartería	0,6	-0,9	↑
17	Industria del papel	1,9	0,2	↑
18	Artes gráficas y reproducción de soportes grabados	-0,3	-1,9	↑
19	Coquerías y refino de petróleo	-1,8	0,4	↑
20	Industria química	1,9	2,2	↓
21	Fabricación de productos farmacéuticos	-1,5	-1,0	↑
22	Fabricación de productos de caucho y plásticos	1,0	-0,1	↓
23	Fabricación de otros productos minerales no metálicos	-0,7	-1,5	↑
24	Metalurgia; fabricación de productos de hierro, acero y ferroaleaciones	-0,4	0,5	↓
25	Fabricación de productos metálicos, excepto maquinaria y equipo	0,9	-0,6	↓
26	Fabricación de productos informáticos, electrónicos y ópticos	1,6	-0,3	↓
27	Fabricación de material y equipo eléctrico	-2,1	-1,0	↓
28	Fabricación de maquinaria y equipo n.c.o.p.	1,0	2,6	↓
29	Fabricación de vehículos de motor, remolques y semirremolques	-3,4	-3,3	↓
30	Fabricación de otro material de transporte	2,3	0,7	↑
31	Fabricación de muebles	0,3	-1,4	↑
32	Otras industrias manufactureras	0,4	-0,3	↓
33	Reparación e instalación de maquinaria y equipo	1,8	2,0	↓

CNAE	Descripción	2023	2024	Cifras
35	Suministro de energía eléctrica, gas, vapor y aire acondicionado	4,6	2,8	↑
36	Captación, depuración y distribución de agua	0,9	-0,5	↑
37	Recogida y tratamiento de aguas residuales	3,2	1,4	↓
38	Recogida, tratamiento y eliminación de residuos; valorización	1,7	-0,2	↑
39	Actividades de descontaminación y otros servicios de gestión de residuos	-3,9	4,8	↓
41	Construcción de edificios	1,6	0,2	↑
42	Ingeniería civil	10,8	15,1	↓
43	Actividades de construcción especializada	1,8	0,8	↓
45	Venta y reparación de vehículos de motor y motocicletas	0,9	-2,0	↑
46	Comercio al por mayor e intermediarios del comercio, excepto de vehículos de motor y motocicletas	1,5	0,9	↑
47	Comercio al por menor, excepto de vehículos de motor y motocicletas	1,4	0,0	↓
49	Transporte terrestre y por tubería	2,5	1,4	↑
50	Transporte marítimo y por vías navegables interiores	6,4	3,3	↑
51	Transporte aéreo	-2,0	1,7	↓
52	Almacenamiento y actividades anexas al transporte	2,1	0,4	↑
53	Actividades postales y de correos	3,1	4,0	↓
55	Servicios de alojamiento	8,5	7,8	↓
56	Servicios de comidas y bebidas	5,6	5,6	↓
58	Edición	1,7	2,8	↓
59	Actividades cinematográficas, de vídeo y de programas de televisión, grabación de sonido y edición musical	6,3	9,2	↓
60	Actividades de programación y emisión de radio y televisión	0,5	-1,8	↑
61	Telecomunicaciones	3,1	2,1	↓
62	Programación, consultoría y otras actividades relacionadas con la informática	8,8	5,2	↑
63	Servicios de información	2,3	4,1	↓
64	Servicios financieros, excepto seguros y fondos de pensiones	-1,0	-3,1	↑
65	Seguros, reaseguros y fondos de pensiones, excepto Seguridad Social obligatoria	-0,4	-1,2	↓
66	Actividades auxiliares a los servicios financieros y a los seguros	4,3	2,7	↑
68	Actividades inmobiliarias	2,4	2,1	↓
69	Actividades jurídicas y de contabilidad	1,9	1,6	↓

CNAE	Descripción	2023	2024	Cifras
70	Actividades de las sedes centrales; actividades de consultoría de gestión empresarial	6,5	5,5	↑
71	Servicios técnicos de arquitectura e ingeniería; ensayos y análisis técnicos	4,6	1,0	↑
72	Investigación y desarrollo	4,3	4,4	↓
73	Publicidad y estudios de mercado	3,1	2,6	↓
74	Otras actividades profesionales, científicas y técnicas	4,6	4,7	↓
75	Actividades veterinarias	6,2	6,0	↓
77	Actividades de alquiler	4,5	1,7	↑
78	Actividades relacionadas con el empleo	1,3	-3,0	↑
79	Actividades de agencias de viajes, operadores turísticos, servicios de reservas y actividades relacionadas con los mismos	2,3	-5,2	↑
80	Actividades de seguridad e investigación	3,0	1,6	↑
81	Servicios a edificios y actividades de jardinería	2,6	1,7	↑
82	Actividades administrativas de oficina y otras actividades auxiliares a las empresas	3,3	0,3	↑
84	Administración Pública y defensa; Seguridad Social obligatoria	2,6	3,0	↓
85	Educación	3,5	2,9	↓
86	Actividades sanitarias	1,3	-0,1	↑
87	Asistencia en establecimientos residenciales	1,7	0,8	↑
88	Actividades de servicios sociales sin alojamiento	5,6	7,3	↓
90	Actividades de creación, artísticas y espectáculos	13,1	11,3	↑
91	Actividades de bibliotecas, archivos, museos y otras actividades culturales	5,2	1,6	↑
92	Actividades de juegos de azar y apuestas	1,7	1,7	↓
93	Actividades deportivas, recreativas y de entretenimiento	7,3	6,1	↓
94	Actividades asociativas	3,2	2,0	↓
95	Reparación de ordenadores, efectos personales y artículos de uso doméstico	-0,8	-4,2	↑
96	Otros servicios personales	2,7	1,6	↑
97	Actividades de los hogares como empleadores de personal doméstico	-1,9	0,6	↓
99	Actividades de organizaciones y organismos extraterritoriales	1,3	3,6	↓

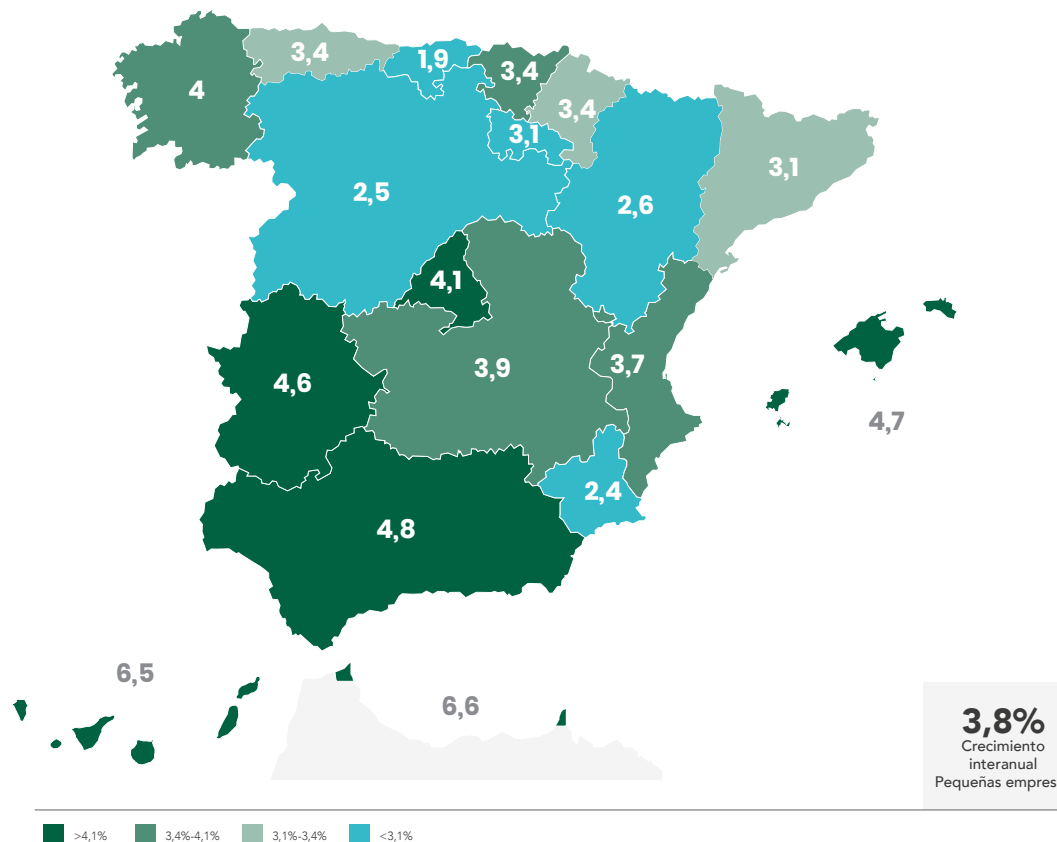
Pequeñas empresas

Situación en el segundo trimestre de 2023

Andalucía y Extremadura se distancian de la media del país y, junto con Madrid y Galicia, elevan los ritmos de crecimiento del empleo generado por las empresas de menos de 50 trabajadores a dinámicas integradas en el intervalo del 4,8% y el 4%. Sin embargo, los máximos se enfatizan aún más al sur, Canarias y las dos Ciudades Autónomas, con crecimientos del 6,5% y del 6,6%, respectivamente, se alcanzan con los crecimientos más elevados, dejando que en el extremo geográfico opuesto, encabezado por Cantabria, el comportamiento del empleo se muestre claramente más débil e incluso el diferencial en la intensidad con la que se ha comportado la afiliación en las dos Castillas se inclina a favor de la manchega que amplía sus efectivos a ritmos del 3,9%.

Afiliados	% sobre el total	Aportación al crecimiento trimestral	Aportación al crecimiento anual
4.011.073	24,8%	0,82%	0,9%

Distribución regional del crecimiento



Pequeñas empresas

Situación en el segundo trimestre de 2023

La caída en el número de afiliados a lo largo del segundo trimestre del ejercicio se concentra mayoritariamente en educación, un descenso que ha estado acompañado por la registrado en las actividades deportivas y en la asistencia en establecimientos residenciales, en los que la finalización de contratos por efecto estacional se establece como un argumento importante. En el resto de los sectores, el perfil creciente anula estas variaciones, de hecho sólo el ascenso registrado en el comercio minorista se salda en positivo, y el sobresaliente crecimiento de la hostelería y de los servicios de alojamiento determinan la incorporación de más de 128.000 efectivos.

CNAE	Descripción	% s/total	Variación Trimestral	Variación anual	Aportación relativa
56	Servicios de comidas y bebidas	10%	56.666	28.058	Δ ±
46	Comercio al por mayor e intermediarios del comercio, excepto de vehículos de motor y motocicletas	8%	7.504	7.644	Δ -
47	Comercio al por menor, excepto de vehículos de motor y motocicletas	7%	10.005	11.039	Δ ±
85	Educación	6%	-6.755	9.210	Δ ±
43	Actividades de construcción especializada	5%	1.205	8.125	Δ -
84	Administración Pública y defensa; Seguridad Social obligatoria	4%	4.117	3.284	Δ -
49	Transporte terrestre y por tubería	4%	1.392	3.939	Δ -
41	Construcción de edificios	4%	408	4.561	Δ -
81	Servicios a edificios y actividades de jardinería	4%	3.593	2.892	Δ -
55	Servicios de alojamiento	3%	21.834	5.678	Δ ±
10	Industria de la alimentación	2%	2.177	1.763	Δ -
45	Venta y reparación de vehículos de motor y motocicletas	2%	1.089	1.553	Δ -
25	Fabricación de productos metálicos, excepto maquinaria y equipo	2%	1.426	1.311	Δ -
93	Actividades deportivas, recreativas y de entretenimiento	2%	-1.913	6.246	Δ +
62	Programación, consultoría y otras actividades relacionadas con la informática	2%	1.504	5.590	Δ ±
87	Asistencia en establecimientos residenciales	2%	-829	-853	∇ +
86	Actividades sanitarias	2%	606	1.696	Δ -
71	Servicios técnicos de arquitectura e ingeniería; ensayos y análisis técnicos	2%	1.388	4.117	Δ ±
69	Actividades jurídicas y de contabilidad	2%	689	2.560	Δ -
82	Actividades administrativas de oficina y otras actividades auxiliares a las empresas	2%	605	1.239	Δ -
	Resto de ramas	25%	21.373	33.852	Δ -
	Pequeñas empresas	100%	128.085	143.504	

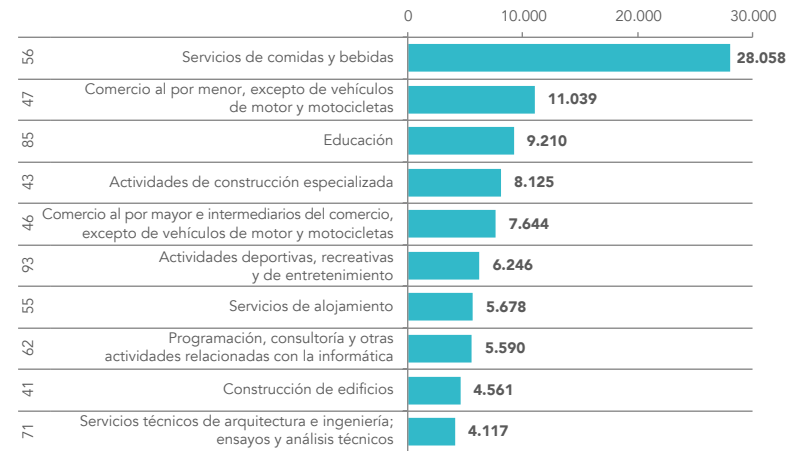
* Δ Positiva , ∇ Negativa. - Inferior a su peso, ± similar a su peso, + mayor que su peso.

Pequeñas empresas

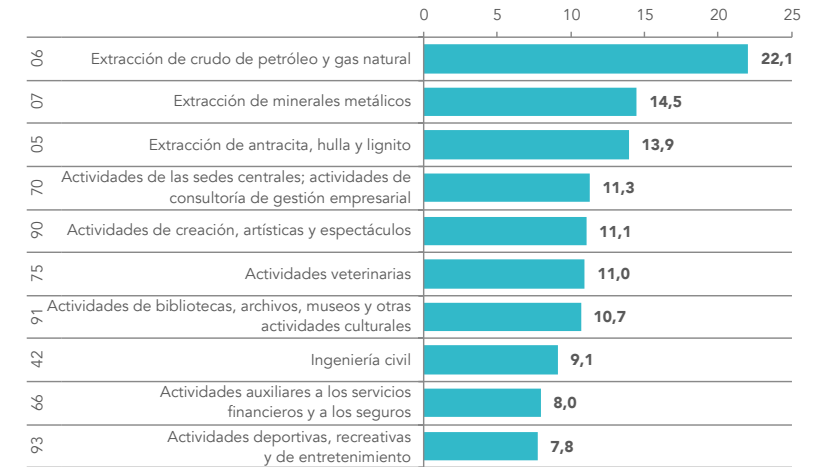
Situación en el segundo trimestre de 2023

En términos anuales, las tendencias del mercado laboral de las pymes se focaliza en perfiles crecientes y, con 28.058 afiliados, la gastronomía mantiene su liderazgo como principal fuente de empleo.

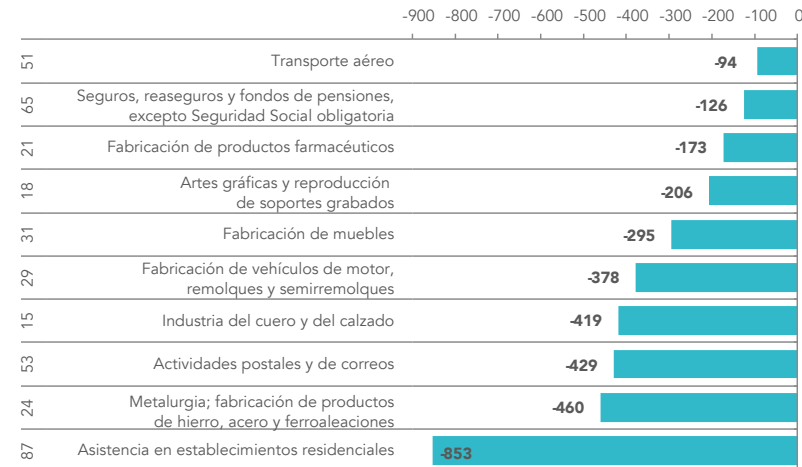
Variación anual



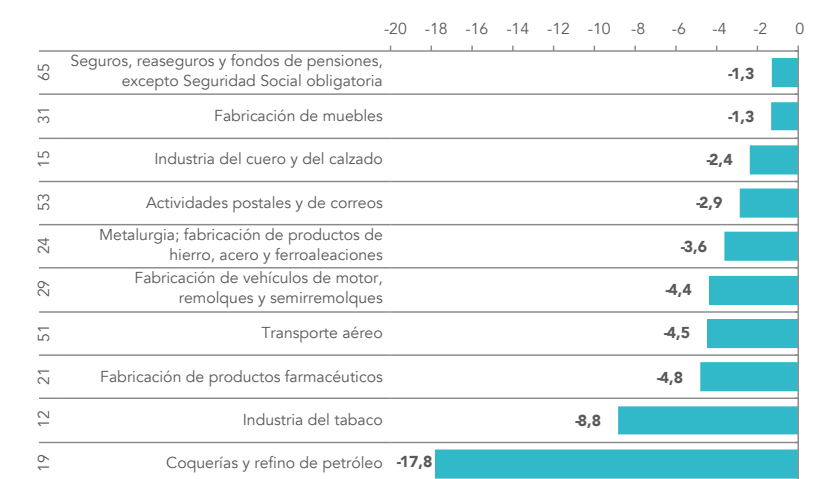
% Crecimiento Anual



Variación anual



% Crecimiento Anual



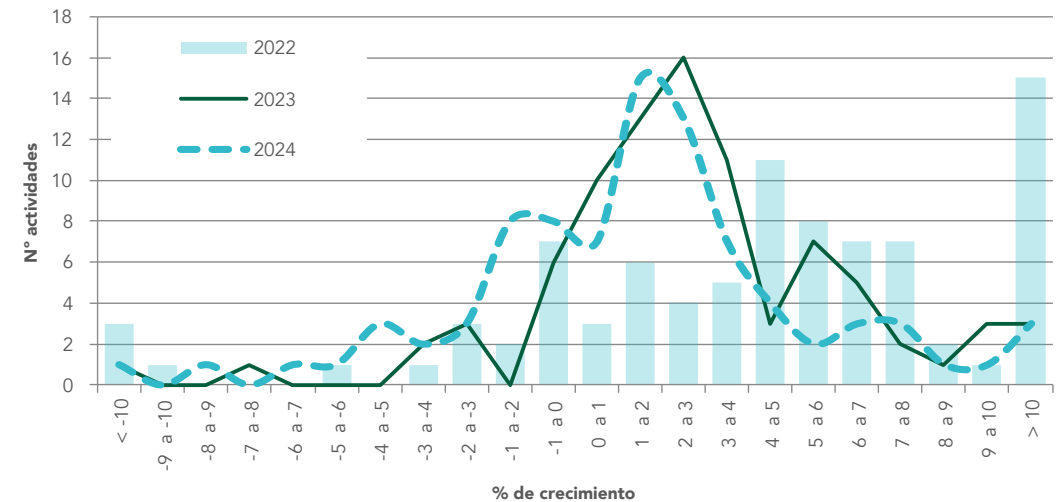
Pequeñas empresas

Previsiones por ramas de actividad

Las revisiones apuntan hacia crecimientos reiterados en el conjunto de las afiliaciones, aunque reduciendo su intensidad a medida que pierde fortaleza el sector terciario, pese a mantenerse en 2024 -un ejercicio del que se esperan resultados más débiles de la terna temporal analizada-, como el responsable del 84,8% de las nuevas incorporaciones. En este contexto, adicionalmente, será en dicho año en el que el número de actividades que presenten crecimientos mermen de las 74 previstas en 2023 a 59 sobre un total de 87, resultando notablemente significativa la concentración de aquellas cuyas dinámicas se establecen por debajo del 2%. Esta circunstancia determina una dispersión más amplia en los ritmos de creación de empleo y en su ubicación sectorial, con tres sectores marcando pautas acentuadas, con dinámicas que superan el 10% y sólo una decena que lo hace a ritmos superiores al 5%.

	2022		2023		2024	
	Var.	Crecimiento	Var.	Crecimiento	Var.	Crecimiento
TOTAL	234.866	6,5%	143.702	3,8%	104.046	2,6%
AGRICULTURA	563	2,0%	840	2,9%	1.013	3,4%
INDUSTRIA	14.879	2,6%	9.038	1,6%	4.340	0,7%
CONSTRUCCIÓN	19.615	5,5%	10.823	2,9%	10.418	2,7%
SERVICIOS	199.810	7,6%	123.002	4,3%	88.275	3,0%

Distribución de actividades

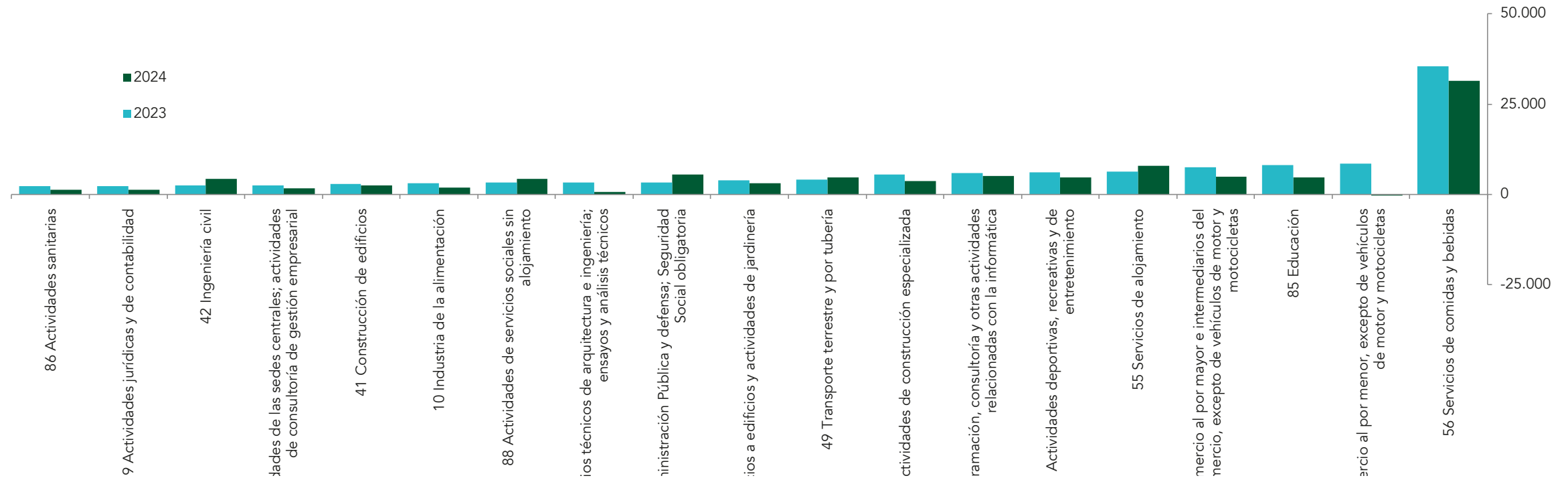


Pequeñas empresas

Previsiones por ramas de actividad

De la veintena de actividades de las que se espera que en 2023 generen las variaciones de empleo más intensas, tan sólo cinco podrían mantener su condición en 2024, destacando por la ampliación de sus expectativas las relativas a la ingeniería civil, que contaría con 2.355 y con 4.358 nuevos afiliados en cada uno de estos ejercicios. También el empleo público cuenta con este perfil intensificado pasando a disponer de 3.312 nuevos efectivos a lo largo del presente año a cerca de 5.395 en el siguiente ejercicio, circunstancia que compartiría con servicios sociales sin alojamiento, con el transporte terrestre y con los servicios de alojamiento, siendo este sector el responsable de engrosar las cifras acumuladas de empleo durante el bienio en más de 14.000 nuevos trabajadores. Educación pese a contener la entrada de nuevo capital humano podría engrosar las cifras de empleo en algo más de 12.700 trabajadores, dejando que con una avance de 66.842 la restauración se mantenga como un soporte vital para los perfiles alcistas de empleo previstos.

Actividades con mayor generación de empleo



Pequeñas empresas

Previsiones por ramas de actividad

Aunque en un número considerable de actividades la desaceleración en los ritmos de crecimiento de empleo podría ser su rasgo característico, las estimaciones establecen que el 57,5% del tejido empresarial de entre 10 y menos de 50 trabajadores seguirá creando empleo al menos hasta el ejercicio 2024, de la misma forma que un 11,5% podría perpetuar un escenario de contracción, con 10 sectores entre los que destaca la fabricación de automóviles, la reparación de ordenadores o la industria farmacéutica, que mantienen esta situación desde el año 2022. También se apunta la presencia de caídas de empleo en 18 ramas de actividad adicionales en 2024, un 32,4% del total, que representaría un peso notablemente distante del atribuido al ejercicio 2023, cuantificado en un 14,9%, al estimarse que serían 13 las actividades damnificadas.

Crecimiento estimado por ramas de actividad

CNAE	Descripción	2023	2024	Cifras
01	Agricultura, ganadería, caza y servicios relacionados con las mismas	1,2	3,3	↓
02	Silvicultura y explotación forestal	9,9	9,1	↓
03	Pesca y acuicultura	-2,4	-4,0	↑
05	Extracción de antracita, hulla y lignito	-1,7	-12,6	↑
06	Extracción de crudo de petróleo y gas natural	-3,3	7,0	↑
07	Extracción de minerales metálicos	-0,8	-2,7	↑
08	Otras industrias extractivas	0,3	-3,7	↑
09	Actividades de apoyo a las industrias extractivas	15,9	-8,0	↑
10	Industria de la alimentación	3,7	1,9	↑
11	Fabricación de bebidas	1,6	1,7	↓
12	Industria del tabaco	0,4	-0,9	↓
13	Industria textil	-2,2	-0,8	↑
14	Confección de prendas de vestir	0,6	-1,7	↑
15	Industria del cuero y del calzado	1,5	4,9	↓
16	Industria de la madera y del corcho, excepto muebles; cestería y espartería	0,6	-0,9	↑
17	Industria del papel	1,9	0,2	↑
18	Artes gráficas y reproducción de soportes grabados	-0,3	-1,9	↑
19	Coquerías y refino de petróleo	-1,8	0,4	↓
20	Industria química	1,9	2,2	↑
21	Fabricación de productos farmacéuticos	-1,5	-1,0	↓
22	Fabricación de productos de caucho y plásticos	1,0	-0,1	↑
23	Fabricación de otros productos minerales no metálicos	-0,7	-1,5	↑
24	Metalurgia; fabricación de productos de hierro, acero y ferroaleaciones	-0,4	0,5	↓
25	Fabricación de productos metálicos, excepto maquinaria y equipo	0,9	-0,6	↑
26	Fabricación de productos informáticos, electrónicos y ópticos	1,6	-0,3	↑
27	Fabricación de material y equipo eléctrico	-2,1	-1,0	↑
28	Fabricación de maquinaria y equipo n.c.o.p.	1,0	2,6	↓
29	Fabricación de vehículos de motor, remolques y semirremolques	-3,4	-3,3	↓
30	Fabricación de otro material de transporte	2,3	0,7	↓
31	Fabricación de muebles	0,3	-1,4	↑
32	Otras industrias manufactureras	0,4	-0,3	↑
33	Reparación e instalación de maquinaria y equipo	1,8	2,0	↓

CNAE	Descripción	2023	2024	Cifras
35	Suministro de energía eléctrica, gas, vapor y aire acondicionado	4,6	2,8	↑
36	Captación, depuración y distribución de agua	0,9	-0,5	↑
37	Recogida y tratamiento de aguas residuales	3,2	1,4	↑
38	Recogida, tratamiento y eliminación de residuos; valorización	1,7	-0,2	↑
39	Actividades de descontaminación y otros servicios de gestión de residuos	-3,9	4,8	↓
41	Construcción de edificios	1,6	0,2	↑
42	Ingeniería civil	10,8	15,1	↓
43	Actividades de construcción especializada	1,8	0,8	↑
45	Venta y reparación de vehículos de motor y motocicletas	0,9	-2,0	↑
46	Comercio al por mayor e intermediarios del comercio, excepto de vehículos de motor y motocicletas	1,5	0,9	↑
47	Comercio al por menor, excepto de vehículos de motor y motocicletas	1,4	0,0	↑
49	Transporte terrestre y por tubería	2,5	1,4	↓
50	Transporte marítimo y por vías navegables interiores	6,4	3,3	↓
51	Transporte aéreo	-2,0	1,7	↓
52	Almacenamiento y actividades anexas al transporte	2,1	0,4	↑
53	Actividades postales y de correos	3,1	4,0	↓
55	Servicios de alojamiento	8,5	7,8	↓
56	Servicios de comidas y bebidas	5,6	5,6	↑
58	Edición	1,7	2,8	↓
59	Actividades cinematográficas, de vídeo y de programas de televisión, grabación de sonido y edición musical	6,3	9,2	↓
60	Actividades de programación y emisión de radio y televisión	0,5	-1,8	↑
61	Telecomunicaciones	3,1	2,1	↑
62	Programación, consultoría y otras actividades relacionadas con la informática	8,8	5,2	↑
63	Servicios de información	2,3	4,1	↓
64	Servicios financieros, excepto seguros y fondos de pensiones	-1,0	-3,1	↑
65	Seguros, reaseguros y fondos de pensiones, excepto Seguridad Social obligatoria	-0,4	-1,2	↑
66	Actividades auxiliares a los servicios financieros y a los seguros	4,3	2,7	↑
68	Actividades inmobiliarias	2,4	2,1	↑
69	Actividades jurídicas y de contabilidad	1,9	1,6	↑

CNAE	Descripción	2023	2024	Cifras
70	Actividades de las sedes centrales; actividades de consultoría de gestión empresarial	6,5	5,5	↑
71	Servicios técnicos de arquitectura e ingeniería; ensayos y análisis técnicos	4,6	1,0	↑
72	Investigación y desarrollo	4,3	4,4	↑
73	Publicidad y estudios de mercado	3,1	2,6	↑
74	Otras actividades profesionales, científicas y técnicas	4,6	4,7	↑
75	Actividades veterinarias	6,2	6,0	↑
77	Actividades de alquiler	4,5	1,7	↑
78	Actividades relacionadas con el empleo	1,3	-3,0	↑
79	Actividades de agencias de viajes, operadores turísticos, servicios de reservas y actividades relacionadas con los mismos	2,3	-5,2	↑
80	Actividades de seguridad e investigación	3,0	1,6	↑
81	Servicios a edificios y actividades de jardinería	2,6	1,7	↑
82	Actividades administrativas de oficina y otras actividades auxiliares a las empresas	3,3	0,3	↑
84	Administración Pública y defensa; Seguridad Social obligatoria	2,6	3,0	↓
85	Educación	3,5	2,9	↑
86	Actividades sanitarias	1,3	-0,1	↑
87	Asistencia en establecimientos residenciales	1,7	0,8	↓
88	Actividades de servicios sociales sin alojamiento	5,6	7,3	↓
90	Actividades de creación, artísticas y espectáculos	13,1	11,3	↑
91	Actividades de bibliotecas, archivos, museos y otras actividades culturales	5,2	1,6	↑
92	Actividades de juegos de azar y apuestas	1,7	1,7	↓
93	Actividades deportivas, recreativas y de entretenimiento	7,3	6,1	↑
94	Actividades asociativas	3,2	2,0	↑
95	Reparación de ordenadores, efectos personales y artículos de uso doméstico	-0,8	-4,2	↑
96	Otros servicios personales	2,7	1,6	↑
97	Actividades de los hogares como empleadores de personal doméstico	-1,9	0,6	↑
99	Actividades de organizaciones y organismos extraterritoriales	1,3	3,6	↓

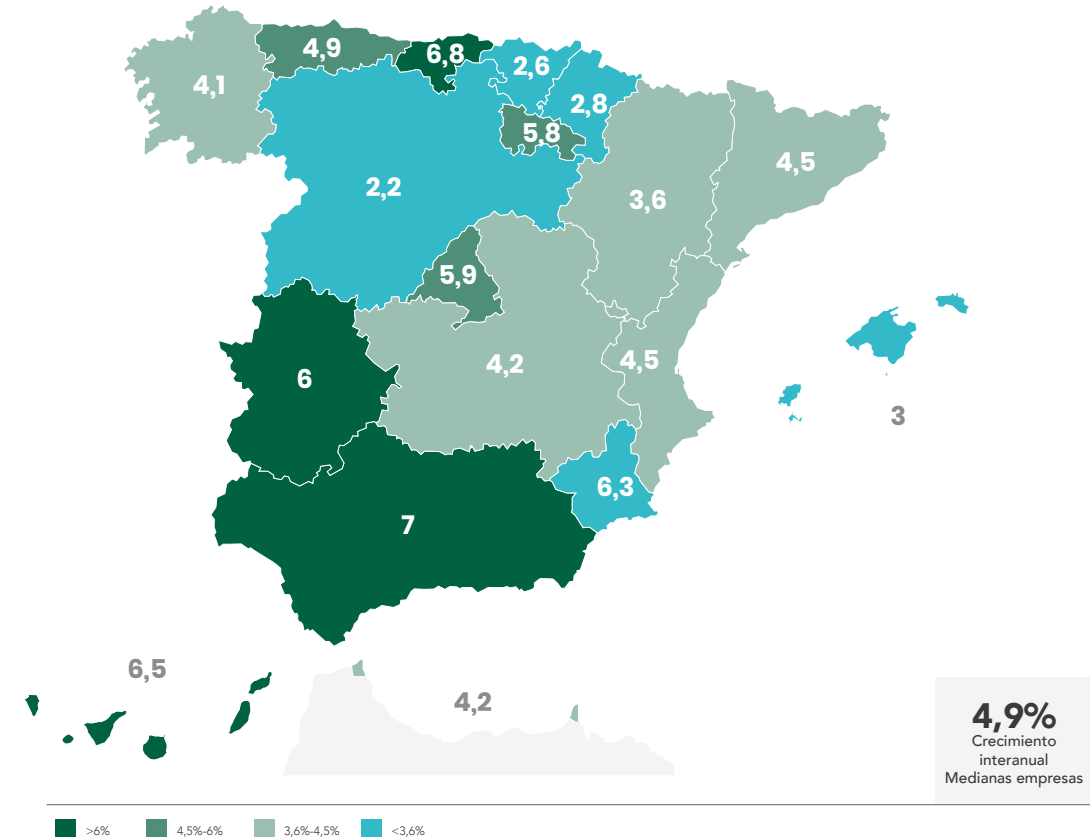
Medianas empresas

Situación en el segundo trimestre de 2023

El menor dinamismo del crecimiento del empleo en las empresas de más de 50 y menos de 250 trabajadores a lo largo del segundo trimestre condiciona su aportación limitándola al 0,76%, aunque su contribución anual se cuantifica en un 1%, la más intensa de las registradas. Andalucía, Cantabria y las Islas Canarias superan dinámicas del 6% un referente alcanzado en Extremadura y a los que se aproximan la Comunidad de Madrid y La Rioja, haciendo gala de una proporcionalidad de empresas medianas en su estructura productiva y en actividades cuyo comportamiento laboral ha sido más sobresaliente. De hecho, un mayor componente industrial puede ser la razón de la menor dinámica registrada en Castilla y León y, especialmente, en Navarra o en el País Vasco, que dista de la media nacional en torno a dos puntos porcentuales.

Afiliados	% sobre el total	Aportación al crecimiento trimestral	Aportación al crecimiento anual
3.667.821	22,7%	0,76%	1,0%

Distribución regional del crecimiento



Medianas empresas

Situación en el segundo trimestre de 2023

La mejora sustantiva alcanzada en la variación trimestral del segundo trimestre de 2023, con la incorporación de 119.175 nuevos afiliados, alienta sobre la favorable respuesta del mercado laboral al crecimiento de la actividad. Los servicios de alojamiento cargan de positividad estos resultados, aunque eliminando la estacionalidad propia del periodo se limitan en cuantía dejando que esta actividad se identifique como la tercera más dinámica en términos anuales. Su valoración de 13.414 es superada ligeramente por los efectivos en programación, consultoría y otras actividades informáticas, dando respuesta a las demandas de capital humano que los procesos de innovación productiva requieren y por el notable impulso que la afiliación pública ha registrado en el último año, establecida en 14.758 nuevos ocupados. También la educación muestra claros síntomas de recuperación, pese al retroceso que la ha caracterizado con relación a los tres primeros meses, a la que se unen los diferentes sectores ligados a la construcción.

CNAE	Descripción	% s/total	Variación Trimestral	Variación anual	Aportación relativa
84	Administración Pública y defensa; Seguridad Social obligatoria	9%	10.724	14.758	Δ -
85	Educación	6%	-9.996	9.163	Δ -
47	Comercio al por menor, excepto de vehículos de motor y motocicletas	6%	4.321	9.067	Δ -
46	Comercio al por mayor e intermediarios del comercio, excepto de vehículos de motor y motocicletas	5%	293	6.712	Δ -
81	Servicios a edificios y actividades de jardinería	5%	2.705	7.049	Δ -
55	Servicios de alojamiento	4%	52.004	13.414	Δ +
87	Asistencia en establecimientos residenciales	4%	3.949	4.960	Δ -
10	Industria de la alimentación	4%	5.866	5.664	Δ -
56	Servicios de comidas y bebidas	3%	13.653	6.606	Δ ±
62	Programación, consultoría y otras actividades relacionadas con la informática	3%	2.798	13.817	Δ +
43	Actividades de construcción especializada	3%	696	7.161	Δ ±
88	Actividades de servicios sociales sin alojamiento	3%	1.235	5.475	Δ ±
82	Actividades administrativas de oficina y otras actividades auxiliares a las empresas	3%	1.127	2.737	Δ -
86	Actividades sanitarias	2%	790	-1.676	∇ +
49	Transporte terrestre y por tubería	2%	-53	6.197	Δ ±
52	Almacenamiento y actividades anexas al transporte	2%	2.147	3.304	Δ -
25	Fabricación de productos metálicos, excepto maquinaria y equipo	2%	1.085	2.198	Δ -
71	Servicios técnicos de arquitectura e ingeniería; ensayos y análisis técnicos	2%	817	4.744	Δ ±
41	Construcción de edificios	2%	-184	6.661	Δ +
78	Actividades relacionadas con el empleo	2%	3.869	-2.311	∇ +
	Resto de ramas	29%	21.328	34.356	Δ -
	Total Medianas	100%	119.175	160.057	

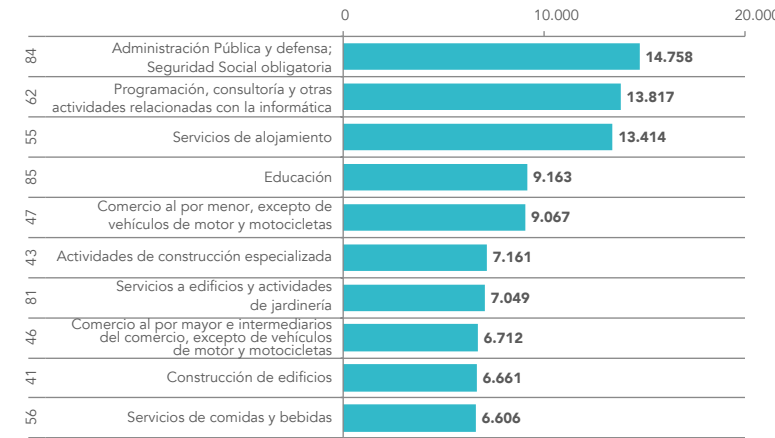
* Δ Positiva , ∇ Negativa. - Inferior a su peso, ± similar a su peso, + mayor que su peso.

Medianas empresas

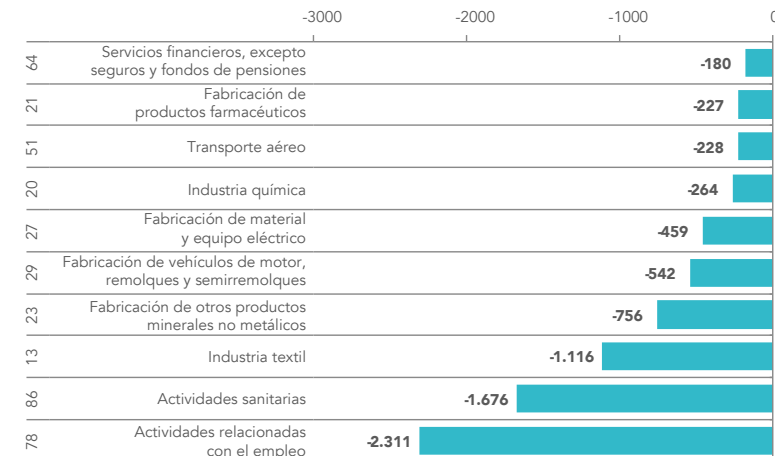
Situación en el segundo trimestre de 2023

A lo largo del último año, las diez actividades productivas que han logrado favorecer con mayor intensidad los logros en materia laboral se asocian con el significativo crecimiento de la actividad turística y restauración, aunque la fortaleza alcanzadas por las ramas ligadas a las aplicaciones de tratamiento de datos y al avance tecnológico han actuado de forma claramente proactiva de la misma forma que el empleo público se transforma en el relevo del liderazgo. Los cerca de 14.760 empleos generados dejan constancia de ello, haciéndole capaz de reabsorber cerca del doble de las mermas acumuladas en las 10 ramas de actividad en las que se ha observado un peor comportamiento, entre ellas las actividades relacionales con el empleo, la sanidad y el textil.

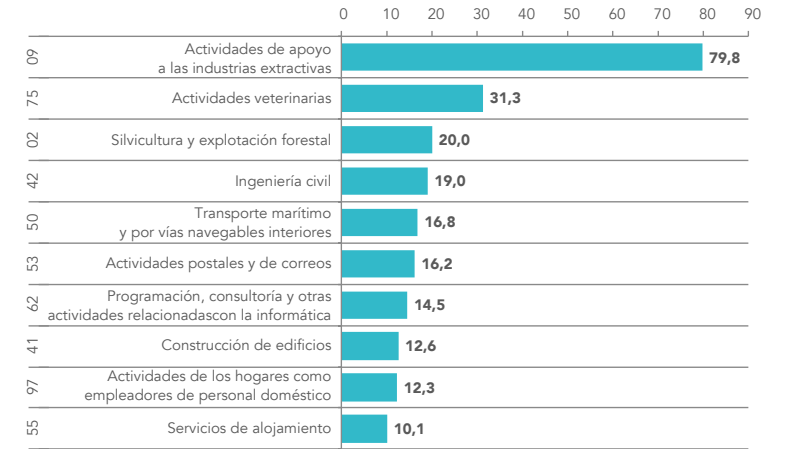
Variación anual



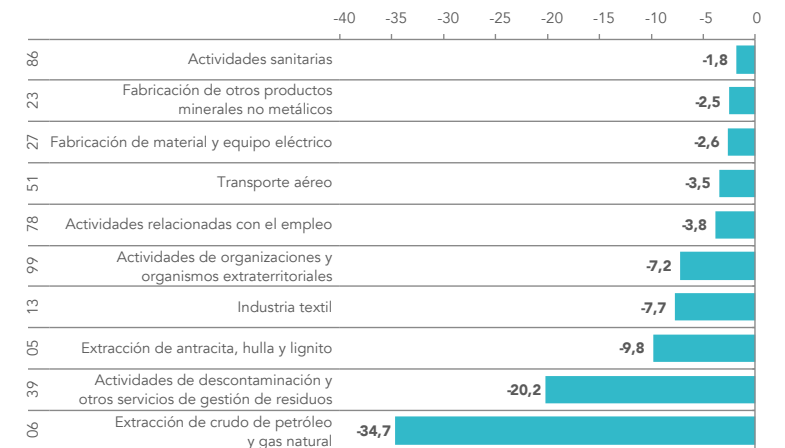
Variación anual



% Crecimiento Anual



% Crecimiento Anual



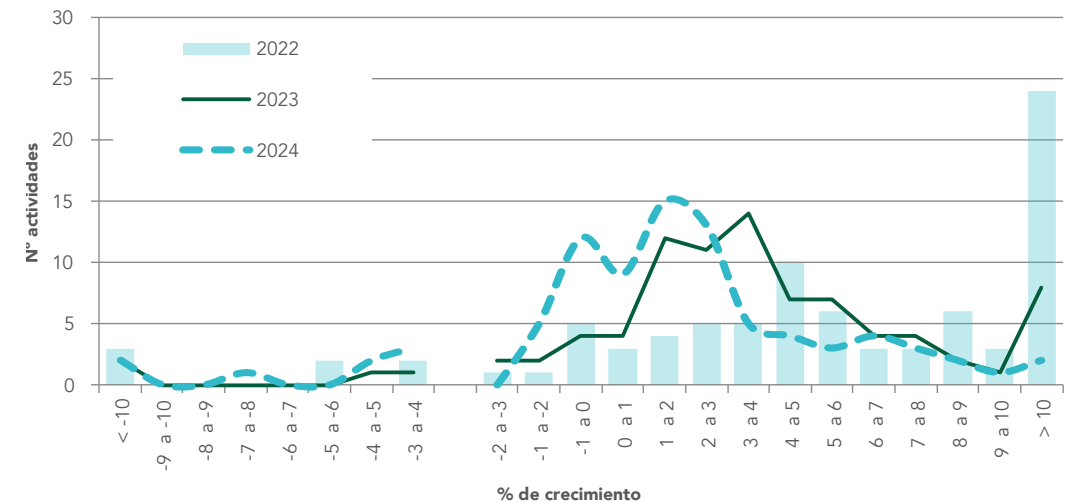
Medianas empresas

Previsiones por ramas de actividad

Los crecimientos sostenidos en construcción, avalados tanto por la reactivación de la ingeniería civil como por la edificación a lo largo del bienio 2022-2023, conseguirían limitar los efectos de la desaceleración del empleo en el sector terciario y en el industrial, dando lugar a un crecimiento del 4,0% en el presente ejercicio, según apuntan las estimaciones, frente al 6,6% con el que se dio cierre al año 2022. Sin embargo, en 2024, los cerca de 6.675 empleos generados por el agregado de las empresas medianas que operan en el sector de la construcción no podrán compensar la notable limitación prevista en servicios, con nuevas incorporaciones que apenas suponen el 64,5% de la ampliación cosechada en 2023 y junto con un también significativo deterioro en las dinámicas del empleo industrial, limitan a ritmos del 2,5% los crecimientos con los que cerraría el próximo ejercicio, 1,5 puntos inferior a los referentes de cierre de 2023. El detalle de distribución por actividades también alerta sobre el aumento de actividades que moderan la intensidad de crecimiento resultando mayoritarias aquellas que lo hacen por debajo del 2%.

	2022		2023		2024	
	Var.	Crecimiento	Var.	Crecimiento	Var.	Crecimiento
TOTAL	217.339	6,6%	141.183	4,0%	89.247	2,5%
AGRICULTURA	-218	-1,4%	811	5,4%	743	4,7%
INDUSTRIA	23.185	3,7%	12.227	1,9%	7.315	1,1%
CONSTRUCCIÓN	12.041	8,0%	12.686	7,8%	6.673	3,8%
SERVICIOS	182.330	7,4%	115.458	4,3%	74.516	2,7%

Distribución de actividades

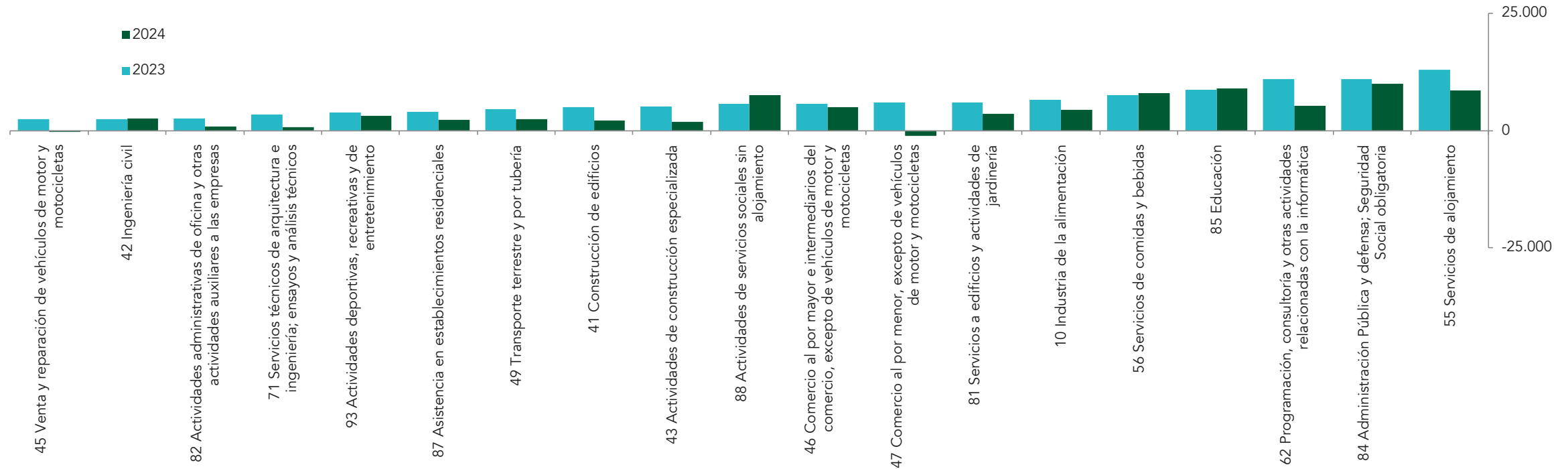


Medianas empresas

Previsiones por ramas de actividad

La generación de empleo en 2023 podría contar con los crecimientos más intensos concentrados en el sector terciario, con una importante aportación de la Administración Pública y de los servicios de alojamiento, de la misma forma que dichos sectores formarían parte de los actores más sobresalientes en 2024, aunque a ritmos más moderados. De hecho, las previsiones revelan cierta permanencia en el ranking de actividades definido por las mayores variaciones en el empleo, aunque determinan tres exclusiones claves para el cambio en los procesos de generación de actividad. En particular, la relativa al comercio al por menor, del que se esperan pérdidas de empleo a lo largo del próximo ejercicio y el práctico estancamiento en los servicios administrativos y los servicios técnicos de arquitectura, dando paso a una fortaleza más notable de la que habría estado presente en 2023 a las actividades de gestión empresarial, a las actividades profesionales y a la I+D.

Actividades con mayor generación de empleo



Medianas empresas

Previsiones por ramas de actividad

A lo largo de 2023 se espera que el perfil creciente del empleo se manifieste de forma más extensa de lo que previsiblemente lo haga en 2024. El proceso de concentración se valora en una disminución en el número de actividades, pasando de un total de 74 a 61, una característica que se une a la pérdida de intensidad de los crecimientos. Aun así, el 66,7% del tejido empresarial de tamaño medio seguirá dando cobertura a las mejoras del mercado laboral e incluso podría asistirse a una remontada en su componente industrial, con valoraciones positivas en el textil y en los procesos de gestión de residuos, al que se uniría un giro de tendencia en el transporte aéreo y significativas aportaciones de la ingeniería civil.

Crecimiento estimado por ramas de actividad

CNAE	Descripción	2023	2024	Cifras
01	Agricultura, ganadería, caza y servicios relacionados con las mismas	1,2	3,3	↓
02	Silvicultura y explotación forestal	9,9	9,1	↑
03	Pesca y acuicultura	-2,4	-4,0	↑
05	Extracción de antracita, hulla y lignito	-1,7	-12,6	↑
06	Extracción de crudo de petróleo y gas natural	-3,3	7,0	↑
07	Extracción de minerales metálicos	-0,8	-2,7	↑
08	Otras industrias extractivas	0,3	-3,7	↑
09	Actividades de apoyo a las industrias extractivas	15,9	-8,0	↑
10	Industria de la alimentación	3,7	1,9	↑
11	Fabricación de bebidas	1,6	1,7	↑
12	Industria del tabaco	0,4	-0,9	↑
13	Industria textil	-2,2	-0,8	↓
14	Confección de prendas de vestir	0,6	-1,7	↑
15	Industria del cuero y del calzado	1,5	4,9	↑
16	Industria de la madera y del corcho, excepto muebles; cestería y espartería	0,6	-0,9	↓
17	Industria del papel	1,9	0,2	↑
18	Artes gráficas y reproducción de soportes grabados	-0,3	-1,9	↑
19	Coquerías y refino de petróleo	-1,8	0,4	↓
20	Industria química	1,9	2,2	↓
21	Fabricación de productos farmacéuticos	-1,5	-1,0	↓
22	Fabricación de productos de caucho y plásticos	1,0	-0,1	↑
23	Fabricación de otros productos minerales no metálicos	-0,7	-1,5	↓
24	Metalurgia; fabricación de productos de hierro, acero y ferroaleaciones	-0,4	0,5	↑
25	Fabricación de productos metálicos, excepto maquinaria y equipo	0,9	-0,6	↑
26	Fabricación de productos informáticos, electrónicos y ópticos	1,6	-0,3	↑
27	Fabricación de material y equipo eléctrico	-2,1	-1,0	↓
28	Fabricación de maquinaria y equipo n.c.o.p.	1,0	2,6	↓
29	Fabricación de vehículos de motor, remolques y semirremolques	-3,4	-3,3	↑
30	Fabricación de otro material de transporte	2,3	0,7	↑
31	Fabricación de muebles	0,3	-1,4	↑
32	Otras industrias manufactureras	0,4	-0,3	↑
33	Reparación e instalación de maquinaria y equipo	1,8	2,0	↑

CNAE	Descripción	2023	2024	Cifras
35	Suministro de energía eléctrica, gas, vapor y aire acondicionado	4,6	2,8	↑
36	Captación, depuración y distribución de agua	0,9	-0,5	↑
37	Recogida y tratamiento de aguas residuales	3,2	1,4	↑
38	Recogida, tratamiento y eliminación de residuos; valorización	1,7	-0,2	↑
39	Actividades de descontaminación y otros servicios de gestión de residuos	-3,9	4,8	↓
41	Construcción de edificios	1,6	0,2	↑
42	Ingeniería civil	10,8	15,1	↑
43	Actividades de construcción especializada	1,8	0,8	↑
45	Venta y reparación de vehículos de motor y motocicletas	0,9	-2,0	↑
46	Comercio al por mayor e intermediarios del comercio, excepto de vehículos de motor y motocicletas	1,5	0,9	↑
47	Comercio al por menor, excepto de vehículos de motor y motocicletas	1,4	0,0	↑
49	Transporte terrestre y por tubería	2,5	1,4	↑
50	Transporte marítimo y por vías navegables interiores	6,4	3,3	↑
51	Transporte aéreo	-2,0	1,7	↓
52	Almacenamiento y actividades anexas al transporte	2,1	0,4	↑
53	Actividades postales y de correos	3,1	4,0	↑
55	Servicios de alojamiento	8,5	7,8	↑
56	Servicios de comidas y bebidas	5,6	5,6	↑
58	Edición	1,7	2,8	↓
59	Actividades cinematográficas, de vídeo y de programas de televisión, grabación de sonido y edición musical	6,3	9,2	↓
60	Actividades de programación y emisión de radio y televisión	0,5	-1,8	↑
61	Telecomunicaciones	3,1	2,1	↑
62	Programación, consultoría y otras actividades relacionadas con la informática	8,8	5,2	↑
63	Servicios de información	2,3	4,1	↓
64	Servicios financieros, excepto seguros y fondos de pensiones	-1,0	-3,1	↑
65	Seguros, reaseguros y fondos de pensiones, excepto Seguridad Social obligatoria	-0,4	-1,2	↑
66	Actividades auxiliares a los servicios financieros y a los seguros	4,3	2,7	↑
68	Actividades inmobiliarias	2,4	2,1	↓
69	Actividades jurídicas y de contabilidad	1,9	1,6	↑

CNAE	Descripción	2023	2024	Cifras
70	Actividades de las sedes centrales; actividades de consultoría de gestión empresarial	6,5	5,5	↓
71	Servicios técnicos de arquitectura e ingeniería; ensayos y análisis técnicos	4,6	1,0	↑
72	Investigación y desarrollo	4,3	4,4	↓
73	Publicidad y estudios de mercado	3,1	2,6	↑
74	Otras actividades profesionales, científicas y técnicas	4,6	4,7	↓
75	Actividades veterinarias	6,2	6,0	↑
77	Actividades de alquiler	4,5	1,7	↑
78	Actividades relacionadas con el empleo	1,3	-3,0	↑
79	Actividades de agencias de viajes, operadores turísticos, servicios de reservas y actividades relacionadas con los mismos	2,3	-5,2	↑
80	Actividades de seguridad e investigación	3,0	1,6	↑
81	Servicios a edificios y actividades de jardinería	2,6	1,7	↑
82	Actividades administrativas de oficina y otras actividades auxiliares a las empresas	3,3	0,3	↑
84	Administración Pública y defensa; Seguridad Social obligatoria	2,6	3,0	↑
85	Educación	3,5	2,9	↑
86	Actividades sanitarias	1,3	-0,1	↑
87	Asistencia en establecimientos residenciales	1,7	0,8	↑
88	Actividades de servicios sociales sin alojamiento	5,6	7,3	↓
90	Actividades de creación, artísticas y espectáculos	13,1	11,3	↓
91	Actividades de bibliotecas, archivos, museos y otras actividades culturales	5,2	1,6	↑
92	Actividades de juegos de azar y apuestas	1,7	1,7	↑
93	Actividades deportivas, recreativas y de entretenimiento	7,3	6,1	↑
94	Actividades asociativas	3,2	2,0	↑
95	Reparación de ordenadores, efectos personales y artículos de uso doméstico	-0,8	-4,2	↑
96	Otros servicios personales	2,7	1,6	↑
97	Actividades de los hogares como empleadores de personal doméstico	-1,9	0,6	↑
99	Actividades de organizaciones y organismos extraterritoriales	1,3	3,6	↓

Entorno agregado

La revisión al alza del PIB de España en 2022 y 2023 ha resultado acorde con una recuperación más intensa y temprana de la economía española respecto a lo inicialmente previsto. Sin embargo, esto no evitó que la recuperación de los niveles de actividad de finales de 2019 se demorase hasta el tercer trimestre de 2022. De cara al futuro, la contención de las tasas de inflación, no exenta de altibajos, debería dar un respiro a la renta disponible de las familias, si bien convivirá con el endurecimiento de las condiciones de financiación que, en parte, hará de contrapeso de este efecto positivo. Todo ello en un contexto de freno de la creación de empleo y descenso más contenido de la tasa de paro. Menos favorables son las previsiones para el déficit público, el cual experimentará un descenso limitado y está sometido a riesgos al alza debido al impacto del incremento de los tipos de interés, sin que se esté actuando con la debida diligencia desde la perspectiva de su reducción en términos estructurales. Por el contrario, desde la perspectiva positiva debe subrayarse la capacidad de la economía española para seguir generando superávit por cuenta corriente, siendo ésta una importante fuente de estabilidad.

Previsiones macroeconómicas

	2018	2019	2020	2021	2022	2023	2024	Tendencia		Revisión en 3 meses		Máximo		Mínimo	
								23	24	23	24	23	24	23	24
% PIB	2,3	2,1	-10,8	5,5	5,5	2,1	1,8	↓	↓	0,4	0,0	2,5	2,5	1,7	1,2
Inflación	1,7	0,7	-0,3	3,1	8,4	3,6	2,9	↓	↓	-0,4	0,0	4,2	3,5	3,2	1,9
Tasa de paro	15,3	14,1	15,5	14,8	12,9	12,6	12,2	↓	↓	-0,2	-0,3	13,3	13,0	12,2	11,6
Déficit público	-2,6	-3,1	-10,3	-6,9	-4,8	-4,1	-3,5	↑	↑	0,1	0,2	-3,7	-3,0	-4,4	-3,9
Saldo por c.c.	1,9	2,1	0,8	1,0	0,6	1,4	1,1	↑	↓	0,4	0,3	3,3	2,9	0,4	0,1

Fuente: Predicciones y estimaciones alternativas del Panel FUNCAS. Julio 2023.Revisión respecto a Abril 2023.

Nota técnica

El presente Boletín Trimestral de Empleo en las Pymes se elabora sobre la base de una explotación específica de los datos de registro de afiliaciones la Seguridad Social que realiza la **Gerencia de Informática de la Seguridad Social** y sin cuya colaboración no sería posible la realización del mismo.

Los datos recogidos incorporan todos los trabajadores en alta laboral en el Régimen General, junto con el Régimen Especial de la Minería del Carbón y los afiliados por cuenta ajena al Régimen Especial del Mar, clasificados por actividad principal del empleador, agrupados en 88 categorías de CNAE 2009 a dos dígitos, así como por el tamaño del centro de cotización, distribuido en cuatro categorías: microempresas (de 1 a 9 trabajadores), pequeñas empresas (de 10 a 49 trabajadores), medianas empresas (de 50 a 250 trabajadores) y grandes empresas (de más de 250 trabajadores).

Quedan excluidos, por tanto, de este análisis, los afiliados del Sistema Especial Agrario y el Sistema Especial de Empleados del Hogar, así como los afiliados del Régimen Especial de Trabajadores Autónomos y los afiliados por cuenta propia al Régimen Especial del Mar.

Como referencia general, en el año 2022, los afiliados incorporados en el estudio representaron el 78,1 % de la afiliación total. Los trabajadores del Régimen Especial de Autónomos supusieron el 16,6%, los del Régimen Especial Agrario el 3,5% y los del Régimen Especial de Empleados del Hogar el 1,8%.

Los datos se recogen mensualmente y hacen referencia a total de afiliados en el último día del mes; si bien, la explotación estadística se ejecuta y se procesa cada tres meses. Las predicciones presentadas proceden de un modelo específico desarrollado en colaboración con el **Centro de Predicción Económica CEPREDE** vinculado a la **Universidad Autónoma de Madrid**.

En este modelo se combinan tanto técnicas de predicción basadas en modelos de series temporales, en concreto el análisis factorial dinámico, para la proyección a corto plazo de los valores mensuales, junto con modelos estructurales y de corrección del error para realizar predicciones a medio y largo plazo sobre los escenarios macroeconómicos proyectados por CEPREDE con el Modelo Wharton-UAM de la economía española.



Anexo

Detalle CNAE (dos dígitos)

CNAE	Descripción	Último trimestre (2023-II)								Predicción (2023)							
		Micro Pymes (de 1 a 9)		Pequeñas (de 10 a 49)		Medianas (de 50 a 249)		Grandes (250 y más)		Micro Pymes (de 1 a 9)		Pequeñas (de 10 a 49)		Medianas (de 50 a 249)		Grandes (250 y más)	
		Var. Anual	% cto.	Var. Anual	% cto.	Var. Anual	% cto.	Var. Anual	% cto.	Var. Anual	% cto.	Var. Anual	% cto.	Var. Anual	% cto.	Var. Anual	% cto.
01	Agricultura, ganadería, caza y servicios relacionados con las mismas	149	0,6	461	2,6	75	0,8	171	8,8	-34	-0,1	445	2,6	203	2,1	125	6,6
02	Silvicultura y explotación forestal	267	6,3	216	4,2	790	20,0	413	3,8	346	7,9	409	8,1	599	13,9	769	7,4
03	Pesca y acuicultura	-406	-3,4	256	3,4	17	1,4	29	10,4	-468	-4,0	-14	-0,2	9	0,7	15	5,4
05	Extracción de antracita, hulla y lignito	-4	-10,2	30	13,9	-13	-9,8	-63	-12,1	-4	-10,3	14	6,1	-17	-13,0	-60	-11,7
06	Extracción de crudo de petróleo y gas natural	2	4,2	12	22,1	-63	-34,7	0		10	22,9	12	22,8	-30	0,0	0	
07	Extracción de minerales metálicos	-26	-25,7	45	14,5	-2	-0,6	47	1,9	-8	-8,1	2	0,5	-0	-0,0	67	2,7
08	Otras industrias extractivas	-111	-3,0	177	2,2	95	4,0	19	2,6	-132	-3,6	111	1,4	66	2,7	19	2,6
09	Actividades de apoyo a las industrias extractivas	18	16,7	18	7,6	134	79,8	-16	-2,6	14	12,5	3	1,4	71	34,4	-25	-4,0
10	Industria de la alimentación	-215	-0,4	1.763	1,9	5.664	4,6	7.875	7,2	183	0,4	3.156	3,3	6.528	5,3	9.539	8,7
11	Fabricación de bebidas	-129	-1,4	199	1,3	657	4,9	242	3,2	-33	-0,4	226	1,5	417	3,1	209	2,9
12	Industria del tabaco	2	2,7	-16	-8,8	75	9,7	-105	-16,3	2	2,9	-13	-7,4	16	1,9	-50	-9,4
13	Industria textil	-106	-1,5	135	0,8	-1.116	-7,7	297	10,4	-169	-2,4	-8	-0,0	-669	-4,8	153	5,1
14	Confección de prendas de vestir	91	1,0	93	0,8	253	3,7	354	7,2	-56	-0,6	89	0,8	141	2,1	129	2,5
15	Industria del cuero y del calzado	-98	-1,8	-419	-2,4	193	1,9	670	15,9	-51	-1,0	158	0,9	366	3,6	550	13,2
16	Industria de la madera y del corcho, excepto muebles; cestería y espartería	-358	-2,7	246	1,2	462	4,2	-336	-7,8	-339	-2,5	350	1,7	245	2,2	-202	-4,8
17	Industria del papel	-30	-1,2	172	1,7	155	0,7	610	6,4	-41	-1,7	239	2,3	452	2,1	230	2,3
18	Artes gráficas y reproducción de soportes grabados	-284	-1,9	-206	-1,0	269	1,9	607	11,3	-317	-2,1	51	0,3	100	0,7	280	4,8
19	Coquerías y refino de petróleo	-0	-0,5	-9	-17,8	8	1,3	169	2,3	-3	-7,7	-10	-19,2	1	0,2	34	0,5
20	Industria química	-61	-0,8	756	3,2	-264	-0,7	2.502	8,2	-58	-0,8	778	3,3	639	1,6	1.836	5,9
21	Fabricación de productos farmacéuticos	-185	-7,7	-173	-4,8	-227	-1,5	3.298	9,1	-142	-6,0	-110	-3,0	-58	-0,4	2.694	7,3
22	Fabricación de productos de caucho y plásticos	-216	-3,3	-7	-0,0	1.046	2,8	-307	-1,5	-218	-3,3	80	0,3	870	2,3	-100	-0,5
23	Fabricación de otros productos minerales no metálicos	-249	-1,9	557	1,9	-756	-2,5	73	0,3	-439	-3,4	393	1,4	-465	-1,6	-201	-0,9

Anexo

Detalle CNAE (dos dígitos)

CNAE	Descripción	Último trimestre (2023-II)								Predicción (2023)							
		Micro Pymes (de 1 a 9)		Pequeñas (de 10 a 49)		Medianas (de 50 a 249)		Grandes (250 y más)		Micro Pymes (de 1 a 9)		Pequeñas (de 10 a 49)		Medianas (de 50 a 249)		Grandes (250 y más)	
		Var. Anual	% cto.	Var. Anual	% cto.	Var. Anual	% cto.	Var. Anual	% cto.	Var. Anual	% cto.	Var. Anual	% cto.	Var. Anual	% cto.	Var. Anual	% cto.
24	Metalurgia; fabricación de productos de hierro, acero y ferroaleaciones	-180	-5,3	-460	-3,6	857	3,6	647	2,1	-152	-4,5	-278	-2,2	283	1,2	312	1,0
25	Fabricación de productos metálicos, excepto maquinaria y equipo	-629	-1,3	1.311	1,4	2.198	3,4	73	0,3	-679	-1,4	1.388	1,5	1.202	1,8	604	2,9
26	Fabricación de productos informáticos, electrónicos y ópticos	-147	-5,6	121	1,6	683	6,6	291	3,2	-86	-3,3	-2	-0,0	420	4,1	-93	-1,0
27	Fabricación de material y equipo eléctrico	-73	-2,6	176	1,9	-459	-2,6	1.585	9,4	-92	-3,3	-7	-0,1	-508	-2,9	977	5,7
28	Fabricación de maquinaria y equipo n.c.o.p.	-327	-2,7	290	0,7	481	1,1	1.750	8,8	-327	-2,8	786	1,9	470	1,1	1.529	7,8
29	Fabricación de vehículos de motor, remolques y semirremolques	-141	-6,0	-378	-4,4	-542	-1,6	386	0,4	-123	-5,3	-334	-3,9	-1.092	-3,2	-2.240	-2,2
30	Fabricación de otro material de transporte	-43	-2,2	-40	-0,6	569	4,6	2.578	7,9	-75	-3,9	103	1,6	443	3,6	1.834	5,6
31	Fabricación de muebles	-350	-2,6	-295	-1,3	442	3,4	-323	-5,7	-323	-2,5	61	0,3	396	3,1	-164	-3,0
32	Otras industrias manufactureras	-60	-0,7	342	3,1	134	1,7	100	3,0	-81	-1,0	195	1,8	-6	-0,1	80	2,4
33	Reparación e instalación de maquinaria y equipo	162	0,8	1.315	4,0	1.225	5,3	787	11,8	-185	-0,9	671	2,0	919	4,1	268	3,9
35	Suministro de energía eléctrica, gas, vapor y aire acondicionado	398	7,2	628	7,4	742	7,2	485	4,6	302	5,4	452	5,2	374	3,6	292	2,8
36	Captación, depuración y distribución de agua	59	1,1	-40	-0,5	410	2,4	347	2,4	51	1,0	48	0,6	187	1,1	258	1,8
37	Recogida y tratamiento de aguas residuales	19	1,7	86	3,2	135	8,8	15	4,9	17	1,5	36	1,3	122	7,9	1	0,4
38	Recogida, tratamiento y eliminación de residuos; valorización	229	4,5	697	4,0	446	1,5	2.478	5,2	66	1,3	373	2,1	457	1,5	779	1,6
39	Actividades de descontaminación y otros servicios de gestión de residuos	28	6,0	40	6,1	-163	-20,2	156	186,1	9	2,0	27	4,0	-111	-14,7	100	78,1
41	Construcción de edificios	36	0,0	4.561	3,1	6.661	12,6	753	6,5	-2.256	-1,5	2.929	2,0	5.023	9,4	234	2,0
42	Ingeniería civil	121	1,3	2.114	9,1	2.660	19,0	885	24,0	245	2,6	2.355	10,1	2.478	17,7	818	22,3
43	Actividades de construcción especializada	174	0,1	8.125	3,9	7.161	7,6	4.091	23,5	-1.712	-0,9	5.539	2,7	5.185	5,5	2.451	13,2
45	Venta y reparación de vehículos de motor y motocicletas	-252	-0,2	1.553	1,7	3.740	9,1	-146	-1,7	-1.207	-1,2	910	1,0	2.465	5,9	4	0,1
46	Comercio al por mayor e intermediarios, excepto vehículos	-1.134	-0,5	7.644	2,3	6.712	3,5	5.398	6,1	-1.979	-0,9	7.551	2,3	5.701	2,9	4.231	4,7
47	Comercio al por menor, excepto de vehículos de motor y motocicletas	-296	-0,1	11.039	4,2	9.067	4,5	11.368	2,5	-1.628	-0,4	8.412	3,2	6.054	3,0	5.679	1,2
49	Transporte terrestre y por tubería	983	0,8	3.939	2,6	6.197	7,6	8.683	9,9	62	0,1	4.162	2,8	4.578	5,6	6.892	7,8

Anexo

Detalle CNAE (dos dígitos)

CNAE	Descripción	Último trimestre (2023-II)								Predicción (2023)							
		Micro Pymes (de 1 a 9)		Pequeñas (de 10 a 49)		Medianas (de 50 a 249)		Grandes (250 y más)		Micro Pymes (de 1 a 9)		Pequeñas (de 10 a 49)		Medianas (de 50 a 249)		Grandes (250 y más)	
		Var. Anual	% cto.	Var. Anual	% cto.	Var. Anual	% cto.	Var. Anual	% cto.	Var. Anual	% cto.	Var. Anual	% cto.	Var. Anual	% cto.	Var. Anual	% cto.
50	Transporte marítimo y por vías navegables interiores	283	5,7	136	2,6	496	16,8	29	5,0	320	7,3	120	2,3	371	12,2	36	6,5
51	Transporte aéreo	-49	-6,8	-94	-4,5	-228	-3,5	3.577	12,6	-50	-7,0	-49	-2,4	-82	-1,3	2.356	8,4
52	Almacenamiento y actividades anexas al transporte	-345	-1,3	1.629	2,9	3.304	4,9	7.621	9,8	-402	-1,5	1.321	2,3	2.231	3,3	6.358	8,2
53	Actividades postales y de correos	-202	-2,8	-429	-2,9	1.699	16,2	1.434	3,0	-180	-2,5	421	2,9	798	7,1	1.054	2,2
55	Servicios de alojamiento	1.025	2,4	5.678	5,5	13.414	10,1	13.801	16,9	1.914	4,7	6.237	6,6	13.018	11,4	13.386	19,2
56	Servicios de comidas y bebidas	-1.198	-0,3	28.058	7,4	6.606	5,8	24.791	22,6	7.798	1,8	35.441	9,9	7.579	6,9	9.609	8,4
58	Edición	-95	-1,3	31	0,3	514	3,3	747	13,4	55	0,7	199	1,6	361	2,3	510	8,9
59	Actividades cinematográficas, vídeo y televisión, grabación de sonido y música	375	4,7	309	2,4	594	4,2	1.071	18,5	536	6,8	649	5,2	967	7,1	581	9,2
60	Actividades de programación y emisión de radio y televisión	-27	-1,1	100	2,2	153	3,6	414	3,2	-58	-2,4	103	2,3	8	0,2	274	2,1
61	Telecomunicaciones	-101	-1,3	554	4,5	1.467	8,0	260	0,8	-7	-0,1	351	2,8	845	4,5	-280	-0,8
62	Programación, consultoría y otras actividades relacionadas con la informática	993	3,0	5.590	7,4	13.817	14,5	12.386	7,2	1.264	3,9	5.829	7,6	11.007	11,3	12.522	7,3
63	Servicios de información	25	0,4	437	5,0	-9	-0,1	1.382	21,1	57	0,9	261	3,0	231	2,6	1.185	17,6
64	Servicios financieros, excepto seguros y fondos de pensiones	536	5,1	715	4,2	-180	-0,5	866	0,7	223	2,1	162	0,9	-1.059	-2,9	-2.945	-2,4
65	Seguros, reaseguros y fondos de pensiones, exc. Seguridad Social obligatoria	-132	-2,0	-126	-1,3	386	2,8	550	2,1	-121	-1,9	-195	-2,0	188	1,4	124	0,5
66	Actividades auxiliares a los servicios financieros y a los seguros	585	2,1	1.174	8,0	265	2,0	538	6,2	831	3,0	988	6,7	559	4,4	459	5,2
68	Actividades inmobiliarias	1.670	2,2	1.184	7,3	3	0,0	53	1,2	1.294	1,7	910	5,6	141	2,0	-88	-2,0
69	Actividades jurídicas y de contabilidad	-267	-0,2	2.560	4,0	2.656	8,2	2.236	9,3	128	0,1	2.286	3,5	1.625	4,9	1.684	6,9
70	Actividades de las sedes centrales y de consultoría de gestión empresarial	581	2,1	2.741	11,3	1.782	7,5	4.527	13,9	606	2,2	2.404	9,9	1.919	8,0	4.147	12,6
71	Servicios técnicos de arquitectura e ingeniería; ensayos y análisis técnicos	962	2,1	4.117	6,4	4.744	7,9	6.624	14,4	1.156	2,5	3.311	5,1	3.463	5,7	5.137	11,0
72	Investigación y desarrollo	381	6,0	729	5,3	1.483	4,9	4.420	11,0	242	3,8	637	4,7	1.286	4,2	3.853	9,6
73	Publicidad y estudios de mercado	408	1,8	925	3,2	335	1,4	1.594	15,3	382	1,7	1.095	3,8	856	3,6	1.013	9,3
74	Otras actividades profesionales, científicas y técnicas	168	0,9	1.453	6,0	1.597	6,1	107	0,6	275	1,5	1.309	5,4	1.612	6,2	604	3,4

Anexo

Detalle CNAE (dos dígitos)

CNAE	Descripción	Último trimestre (2023-II)								Predicción (2023)							
		Micro Pymes (de 1 a 9)		Pequeñas (de 10 a 49)		Medianas (de 50 a 249)		Grandes (250 y más)		Micro Pymes (de 1 a 9)		Pequeñas (de 10 a 49)		Medianas (de 50 a 249)		Grandes (250 y más)	
		Var. Anual	% cto.	Var. Anual	% cto.	Var. Anual	% cto.	Var. Anual	% cto.	Var. Anual	% cto.	Var. Anual	% cto.	Var. Anual	% cto.	Var. Anual	% cto.
75	Actividades veterinarias	172	1,5	652	11,0	409	31,3	0		276	2,4	603	10,0	294	21,0	-0	
77	Actividades de alquiler	600	2,8	1.863	7,1	1.399	7,9	763	13,6	442	2,1	1.432	5,6	1.023	5,9	1.115	20,3
78	Actividades relacionadas con el empleo	137	2,2	982	5,7	-2.311	-3,8	-21.283	-15,5	54	0,9	25	0,1	993	1,7	-13.039	-9,7
79	Actividades de agencias de viajes, operadores turísticos, reservas y otras	781	6,9	643	5,8	332	3,0	2.349	27,5	314	2,8	274	2,6	156	1,5	1.365	15,6
80	Actividades de seguridad e investigación	237	4,2	1.485	7,0	55	0,1	3.967	5,6	239	4,2	1.166	5,4	766	1,7	3.560	5,0
81	Servicios a edificios y actividades de jardinería	122	0,2	2.892	2,1	7.049	3,8	3.627	1,9	373	0,5	3.919	2,8	6.055	3,3	826	0,4
82	Actividades administrativas de oficina y actividades auxiliares a las empresas	1.765	5,2	1.239	2,1	2.737	3,1	3.355	2,5	1.464	4,3	2.081	3,5	2.512	2,8	2.238	1,6
84	Administración Pública y defensa; Seguridad Social obligatoria	-366	-0,5	3.284	1,9	14.758	4,5	26.534	4,3	559	0,8	3.312	1,9	11.021	3,3	28.998	4,7
85	Educación	2.550	2,6	9.210	4,2	9.163	4,1	27.066	5,5	1.873	1,9	8.061	3,8	8.712	3,9	30.206	6,3
86	Actividades sanitarias	2.038	1,9	1.696	2,5	-1.676	-1,8	20.759	2,5	1.526	1,4	2.246	3,3	-326	-0,4	11.351	1,3
87	Asistencia en establecimientos residenciales	-118	-2,1	-853	-1,1	4.960	4,0	7.814	9,2	-190	-3,3	-386	-0,5	4.065	3,2	4.909	5,6
88	Actividades de servicios sociales sin alojamiento	301	1,7	3.098	5,8	5.475	5,9	8.968	7,4	236	1,4	3.290	6,2	5.645	6,1	8.742	7,2
90	Actividades de creación, artísticas y espectáculos	1.188	11,0	1.309	11,1	330	3,7	-63	-1,8	1.328	12,4	1.849	15,9	844	10,0	135	4,4
91	Actividades de bibliotecas, archivos, museos y otras actividades culturales	19	0,5	531	10,7	341	6,5	-46	-1,6	96	2,6	349	6,8	278	5,5	58	2,1
92	Actividades de juegos de azar y apuestas	59	0,6	183	1,5	623	9,7	263	16,2	-44	-0,5	143	1,2	395	6,2	104	6,5
93	Actividades deportivas, recreativas y de entretenimiento	2.501	4,5	6.246	7,8	2.663	5,4	2.217	14,6	3.383	6,1	6.146	7,6	3.907	8,1	1.462	9,8
94	Actividades asociativas	425	0,9	2.572	5,7	1.216	3,9	211	3,1	589	1,2	1.978	4,4	1.415	4,6	187	2,8
95	Reparación de ordenadores, efectos personales y artículos de uso doméstico	-305	-2,9	217	2,8	203	4,9	-418	-21,8	-280	-2,7	-40	-0,5	137	3,3	-380	-19,8
96	Otros servicios personales	2.146	2,0	1.549	4,2	635	2,5	1.513	22,2	2.078	2,0	1.633	4,5	820	3,4	880	12,6
97	Actividades de los hogares como empleadores de personal doméstico	-849	-2,2	101	5,5	23	12,3	0		-836	-2,2	63	3,5	17	8,6	0	
99	Actividades de organizaciones y organismos extraterritoriales	-32	-3,0	64	5,2	-33	-7,2	-43	-10,2	-9	-0,9	32	2,6	11	2,6	-33	-8,2
49	Transporte terrestre y por tubería	983	0,8	3.939	2,6	6.197	7,6	8.683	9,9	62	0,1	4.162	2,8	4.578	5,6	6.892	7,8

Boletín trimestral de empleo en las pymes.

Segundo trimestre 2023
Número 20.

CEPYME
CONFEDERACIÓN ESPAÑOLA DE LA PEQUEÑA Y MEDIANA EMPRESA

randstad
research.